

ตำบลคลองขวาง อำเภอไทรน้อย จังหวัดนนทบุรี

**สัญลักษณ์แผนที่**

- ขอบเขตตำบล
- ขอบเขตตำบลข้างเคียง

หน่วยแผนที่	คำอธิบายหน่วยแผนที่	เนื้อที่	
		ไร่	ร้อยละ
2110	เขตคานา (ชั้นดี)	7,781.00	48.23
2211	เขตคานา (ศักยภาพสูง ประเภท 1)	1,233.00	7.64
2212	เขตปลูกไม้ผล (ศักยภาพสูง ประเภท 1)	628.00	3.89
2213	เขตปลูกไม้ยืนต้น (ศักยภาพสูง ประเภท 1)	8.00	0.05
2214	เขตปลูกพืชไร่ (ศักยภาพสูง ประเภท 1)	110.00	0.68
2215	เขตปลูกพืชทางเลือก (ศักยภาพสูง ประเภท 1)	1,389.00	8.61
2400	เขตประมง	180.00	1.12
3100	เขตชุมชน/สถานที่ราชการ	1,663.00	10.31
3200	เขตอุตสาหกรรม/แหล่งรับซื้อผลผลิต	1,046.00	6.48
3300	เขตการใช้พื้นที่เฉพาะ	21.00	0.13
4100	เขตแหล่งน้ำตามธรรมชาติ	137.00	0.85
4200	เขตแหล่งน้ำที่สร้างขึ้น	725.00	4.49
5000	เขตพื้นที่อื่น ๆ	1,212.00	7.51
รวมเนื้อที่ทั้งหมด		16,133.00	100.00

0 0.425 0.85 1.7 2.55 3.4 กม.

สถานีพัฒนาที่ดินนนทบุรี  
สำนักงานพัฒนาที่ดินเขต 1  
กรมพัฒนาที่ดิน

# แผนการใช้ที่ดิน ตำบลคลองขวาง อำเภอไทรน้อย จังหวัดนนทบุรี

สถานีพัฒนาที่ดินนนทบุรี  
สำนักงานพัฒนาที่ดินเขต 1

กรมพัฒนาที่ดิน  
กระทรวงเกษตรและสหกรณ์



## คำนำ

การจัดทำแผนการใช้ที่ดินดำเนินการตามรัฐธรรมนูญแห่งราชอาณาจักรไทย พ.ศ. 2560 มาตรา 72(1) ที่ได้บัญญัติให้มีการวางแผนการใช้ที่ดินให้เหมาะสมกับศักยภาพของที่ดินตามหลักการพัฒนาย่างยั่งยืน โดยแผนการใช้ที่ดินตำบลคลองขวาง อำเภอไทรน้อย จังหวัดนนทบุรี ได้นำแนวคิดของ องค์การอาหารและการเกษตรแห่งสหประชาชาติ (Food and Agriculture Organization of the United Nations: FAO) และ โครงการสิ่งแวดล้อมแห่งสหประชาชาติ (United Nations Environment Programme: UNEP) มาปรับใช้ คือ ความเหมาะสมทางกายภาพ ความเหมาะสมทางเศรษฐกิจ การยอมรับจากสังคม การสร้างความยั่งยืน ให้สิ่งแวดล้อม และเสนอทางเลือกการใช้ที่ดิน ร่วมกับวิธีการที่จำเป็นอื่น ๆ เช่น กระบวนการมีส่วนร่วมของชุมชน (Participatory Rural Appraisal:PRA) การประเมินคุณภาพที่ดิน เป็นต้น

กองนโยบายและแผนการใช้ที่ดินร่วมกับสำนักงานพัฒนาที่ดินเขต(สพข.) และสถานีพัฒนาที่ดิน(สพด.) ในการดำเนินงานวางแผนการใช้ที่ดินระดับตำบล โดยพิจารณาภาพรวมของสภาพปัญหาในด้านต่างๆ ทั้งด้านกายภาพ เศรษฐกิจ และสังคม วิเคราะห์และสังเคราะห์ข้อมูลนำไปสู่การวางแผนการใช้ที่ดินที่สอดคล้องกับศักยภาพของพื้นที่ โดยผ่านกระบวนการมีส่วนร่วมของชุมชน (PRA) ในการระบุปัญหา ความต้องการของเกษตรกรและผู้มีส่วนได้ส่วนเสีย ทั้งนี้สพด. ได้จัดทำแผนกิจกรรม/โครงการ เพื่อขับเคลื่อนแผนการใช้ที่ดินให้เป็นรูปธรรมเพื่อให้เกษตรกร มีคุณภาพชีวิตที่ดีขึ้น มีการใช้ที่ดินอย่างถูกต้องเหมาะสมรักษา สภาพแวดล้อมและอนุรักษ์ทรัพยากรในชุมชน ให้เกิดความยั่งยืนต่อไป

สถานีพัฒนาที่ดินนนทบุรี

กันยายน 2566



## สารบัญ

	หน้า
คำนำ	ก
สารบัญ	ข
สารบัญตาราง	ง
สารบัญรูป	จ
<b>บทที่ 1 บทนำ</b>	
1.1 ความสำคัญของการวางแผนการใช้ที่ดิน	1-1
1.2 หลักการและเหตุผล	1-1
1.3 วัตถุประสงค์	1-1
1.4 ระยะเวลาและสถานที่ดำเนินงาน	1-1
1.5 ขั้นตอนการดำเนินงาน	1-2
1.6 วิสัยทัศน์ของตำบล	1-3
<b>บทที่ 2 ข้อมูลทั่วไป</b>	
2.1 ที่ตั้งและอาณาเขต	2-1
2.2 การแบ่งส่วนการปกครอง	2-1
2.3 สภาพภูมิประเทศ	2-2
2.4 สภาพภูมิอากาศ	2-2
2.5 สภาพการใช้ที่ดินในปัจจุบัน	2-4
2.6 สภาพเศรษฐกิจและสังคม	2-7
<b>บทที่ 3 สถานภาพของทรัพยากรธรรมชาติ</b>	
3.1 ทรัพยากรป่าไม้	3-1
3.2 ทรัพยากรน้ำ	3-1
3.3 ทรัพยากรดิน	3-2
<b>บทที่ 4 กระบวนการมีส่วนร่วมของชุมชน (Participatory Rural Appraisal: PRA)</b>	
4.1 การวิเคราะห์ผลจากการจัดทำกระบวนการมีส่วนร่วมของชุมชน (PRA)	4-1
4.2 ระบบการปลูกพืชในปัจจุบัน	4-4
<b>บทที่ 5 การประเมินคุณภาพที่ดิน</b>	
5.1 หลักการประเมินคุณภาพที่ดินด้านกายภาพ	5-1
5.2 พืชเศรษฐกิจที่สำคัญของตำบล	5-3



## สารบัญ (ต่อ)

	หน้า
5.3 ระดับความเหมาะสมของที่ดิน	5-3
<b>บทที่ 6 แผนการใช้ที่ดิน</b>	
6.1 การวิเคราะห์ข้อมูลเพื่อการจัดทำแผนการใช้ที่ดินระดับตำบล	6-1
6.2 เขตการใช้ที่ดิน	6-2
<b>บทที่ 7 การขับเคลื่อนแผนการใช้ที่ดิน</b>	
7.1 ขั้นตอนการดำเนินงาน	7-1
7.2 กิจกรรมที่จะดำเนินการของกรมพัฒนาที่ดิน	7-1
7.3 กิจกรรมที่จะดำเนินงานของหน่วยงานอื่น	7-2
7.4 ความต้องการของชุมชนและองค์กรปกครองส่วนท้องถิ่น	7-2
<b>เอกสารอ้างอิง</b>	8-1



## สารบัญตาราง

ตารางที่		หน้า
2-1	สถิติภูมิอากาศ ณ สถานีตรวจอากาศสนามบินดอนเมือง กรุงเทพฯ (ปี พ.ศ.2536-2565)	2-3
2-2	สภาพการใช้ที่ดิน ตำบลคลองขวาง อำเภอไทรน้อย จังหวัดนนทบุรี	2-5
2-3	จำนวนประชากรและครัวเรือน ตำบลคลองขวาง อำเภอไทรน้อย จังหวัดนนทบุรี ปี 2565	2-7
2-4	จำนวนและสัดส่วนครัวเรือน ตำบลคลองขวาง อำเภอไทรน้อย จังหวัดนนทบุรี ปี 2565	2-7
2-5	รายได้-รายจ่ายเฉลี่ยครัวเรือน ตำบลคลองขวาง อำเภอไทรน้อย จังหวัดนนทบุรี ปี 2565	2-9
3-1	สมบัติที่ดิน ตำบลคลองขวาง อำเภอไทรน้อย จังหวัดนนทบุรี	3-3
5-1	ตัวอย่างการประเมินคุณภาพที่ดินด้านกายภาพของประเภทการใช้ประโยชน์ที่ดิน	5-2
5-2	ชั้นความเหมาะสมทางกายภาพของดิน ตำบลคลองขวาง อำเภอไทรน้อย จังหวัดนนทบุรี	5-3
6-1	เขตการใช้ที่ดิน ตำบลคลองขวาง อำเภอไทรน้อย จังหวัดนนทบุรี	6-5
7-1	กิจกรรมของกรมพัฒนาที่ดินในเขตเกษตรกรรมที่จะดำเนินการใน ปีงบประมาณ 2566-2570	7-4
7-2	สรุปกิจกรรมที่ขอรับการสนับสนุนจากส่วนราชการอื่นในเขตการใช้ที่ดิน	7-6
7-3	เป้าหมายการดำเนินงานและงบประมาณ ตำบลคลองขวาง อำเภอไทรน้อย จังหวัดนนทบุรี แผน 5 ปี (พ.ศ. 2566-2570)	7-7



## สารบัญญรูป

รูปที่		หน้า
1-1	ขั้นตอนการวางแผนการใช้ที่ดินระดับตำบล	1-4
2-1	ขอบเขตการปกครอง ตำบลคลองขวาง อำเภอไทรน้อย จังหวัดนนทบุรี	2-1
2-2	กราฟสมดุลของน้ำเพื่อการเกษตร จังหวัดนนทบุรี	2-4
2-3	สภาพการใช้ที่ดิน ตำบลคลองขวาง อำเภอไทรน้อย จังหวัดนนทบุรี	2-6
3-1	ทรัพยากรดิน ตำบลคลองขวาง อำเภอไทรน้อย จังหวัดนนทบุรี	3-4
4-1	การวิเคราะห์สถานการณ์โดยระบบ DPSIR ตำบลคลองขวาง อำเภอไทรน้อย จังหวัดนนทบุรี	4-3
4-2	ระบบการปลูกพืชในปัจจุบัน ตำบลคลองขวาง อำเภอไทรน้อย จังหวัดนนทบุรี	4-4
6-1	แผนที่เขตการใช้ที่ดิน ตำบลคลองขวาง อำเภอไทรน้อย จังหวัดนนทบุรี	6-6



## บทที่ 1

### บทนำ

#### 1.1 ความสำคัญของการวางแผนการใช้ที่ดิน

ตามรัฐธรรมนูญแห่งราชอาณาจักรไทย พุทธศักราช 2560 มาตรา 72 รัฐพึงดำเนินการเกี่ยวกับที่ดิน ทรัพยากรน้ำ และพลังงาน ดังต่อไปนี้

(1) วางแผนการใช้ที่ดินของประเทศ ให้เหมาะสมกับสภาพพื้นที่ และศักยภาพของที่ดิน ตามหลักการพัฒนาอย่างยั่งยืน

#### 1.2 หลักการและเหตุผล

ปัจจุบันกรมพัฒนาที่ดินได้ดำเนินการวางแผนการใช้ที่ดินระดับประเทศเรียบร้อยแล้ว ซึ่งเป็นการวางกรอบเชิงนโยบายมุ่งเน้นการพัฒนาด้านการเกษตรให้เกิดความสมดุลและยั่งยืนและในขณะเดียวกันต้องอนุรักษ์ทรัพยากรธรรมชาติและสิ่งแวดล้อมควบคู่กับการรักษาคุณค่าทางศิลปวัฒนธรรม แต่ทั้งนี้เพื่อให้เกิดการใช้ประโยชน์ที่ดินในระดับพื้นที่อย่างมีประสิทธิภาพและรักษาฐานการผลิตด้านทรัพยากรธรรมชาติอย่างยั่งยืนตลอดห่วงโซ่อุปทาน แผนการใช้ที่ดินระดับตำบลจึงถูกนำมาใช้เป็นเครื่องมือเพื่อขับเคลื่อนการดำเนินงานดังกล่าว ซึ่งมีความสอดคล้องกับแผนการปฏิรูปประเทศด้านทรัพยากรธรรมชาติและสิ่งแวดล้อม ซึ่งกำหนดให้มีการจัดทำแผนการใช้ที่ดินของชาติทั้งระบบให้สอดคล้องและเหมาะสมกับศักยภาพของพื้นที่และการพัฒนาเศรษฐกิจและสังคมของประเทศ

#### 1.3 วัตถุประสงค์

1.3.1 เพื่อรักษาเสถียรภาพของทรัพยากรให้เกิดความสมดุลและยั่งยืนภายใต้การพัฒนาด้านต่างๆ ของตำบล

1.3.2 เพื่อให้การใช้ที่ดินมีผลตอบสนองสูงสุดต่อหน่วยเนื้อที่อย่างยั่งยืน

1.3.3 เพื่อให้เกิดการกำหนดแผนงาน โครงการ กิจกรรม ที่สอดคล้องกับแผนการใช้ที่ดินที่กำหนดขึ้น และอยู่บนหลักการของโมเดลเศรษฐกิจ BCG (Bio-Circular-Green Economy: BCG Model)

#### 1.4 ระยะเวลาและสถานที่ดำเนินงาน

1.4.1 ระยะเวลา 1 ตุลาคม 2565 – 30 กันยายน 2566

1.4.2 สถานที่ ตำบลคลองขวาง อำเภอไทรน้อย จังหวัดนนทบุรี



## 1.5 ขั้นตอนการดำเนินงาน

### 1.5.1 รวบรวมข้อมูลปฐมภูมิและทุติยภูมิ ประกอบด้วย

1) ด้านกายภาพ ได้แก่ ทรัพยากรดิน ทรัพยากรน้ำ ทรัพยากรป่าไม้ ภูมิอากาศ สภาพการใช้ที่ดิน เขตป่าไม้ตามกฎหมายและมติคณะรัฐมนตรี

2) ด้านเศรษฐกิจและสังคม เช่น การถือครองที่ดิน ลักษณะทางเศรษฐกิจของตำบล จำนวนประชากร เป็นต้น

3) ด้านนโยบายและข้อกำหนดที่เกี่ยวข้อง ได้แก่ ยุทธศาสตร์ แผนพัฒนาเศรษฐกิจและสังคมแห่งชาติฉบับที่ 13 ยุทธศาสตร์ภาค แผนพัฒนากลุ่มจังหวัด แผนพัฒนาจังหวัด แผนพัฒนาการเกษตรและสหกรณ์ แผนพัฒนาท้องถิ่น 4 ปี ขององค์การบริหารส่วนจังหวัด เทศบาลตำบลหรือองค์การบริหารส่วนตำบล

1.5.2 จัดทำกระบวนการมีส่วนร่วมของชุมชน (Participatory Rural Appraisal : PRA) เพื่อรับฟังความคิดเห็น ประเด็นปัญหา ความต้องการด้านต่าง ๆ ขององค์การปกครองส่วนท้องถิ่นและเกษตรกรในตำบล

### 1.5.3 ประเมินคุณภาพของที่ดินของพืชเศรษฐกิจหลักและพืชทางเลือกที่มีมูลค่าของตำบล

### 1.5.4 สังเคราะห์ข้อมูลจากข้อ 1.5.1 ถึง 1.5.3 เพื่อใช้ประกอบการวางแผนการใช้ที่ดิน

### 1.5.5 กำหนด (ร่าง) แผนการใช้ที่ดินระดับตำบล

### 1.5.6 รับฟังความคิดเห็นของผู้มีส่วนได้ส่วนเสียต่อ (ร่าง) แผนการใช้ที่ดินที่กำหนดขึ้น

### 1.5.7 ปรับปรุง (ร่าง) แผนการใช้ที่ดินเพื่อจัดทำแผนการใช้ที่ดินฉบับสมบูรณ์

1.5.8 นำแผนการใช้ที่ดินเข้าสู่คณะกรรมการของเขตฯ เพื่อตรวจสอบความครบถ้วนสมบูรณ์ของเนื้อหาและองค์ประกอบ

### 1.5.9 เผยแพร่แผนการใช้ที่ดินเพื่อนำไปสู่การขับเคลื่อนการดำเนินงาน ประกอบด้วย

1) องค์การปกครองส่วนท้องถิ่น นำแผนการใช้ที่ดินที่จัดทำขึ้นไปประกอบการจัดทำแผนการพัฒนาของตำบล เพื่อนำไปสู่การของบประมาณที่มีความสอดคล้องกับศักยภาพด้านการผลิตและสถานภาพของทรัพยากรของตำบล

2) กรมพัฒนาที่ดิน โดยสถานีพัฒนาที่ดิน กำหนดแผนงาน/โครงการ/กิจกรรม ที่สอดคล้องกับแผนการใช้ที่ดินที่กำหนดขึ้นในแต่ละเขตและสามารถใช้ประกอบการของบประมาณในพื้นที่อย่างมีหลักการและเป็นที่ยอมรับ

3) หน่วยงานราชการอื่น ๆ สามารถใช้เป็นข้อมูลพื้นฐานประกอบแผนงาน/โครงการ/กิจกรรม ที่สอดคล้องกับแผนการใช้ที่ดินที่กำหนดขึ้นในแต่ละเขต

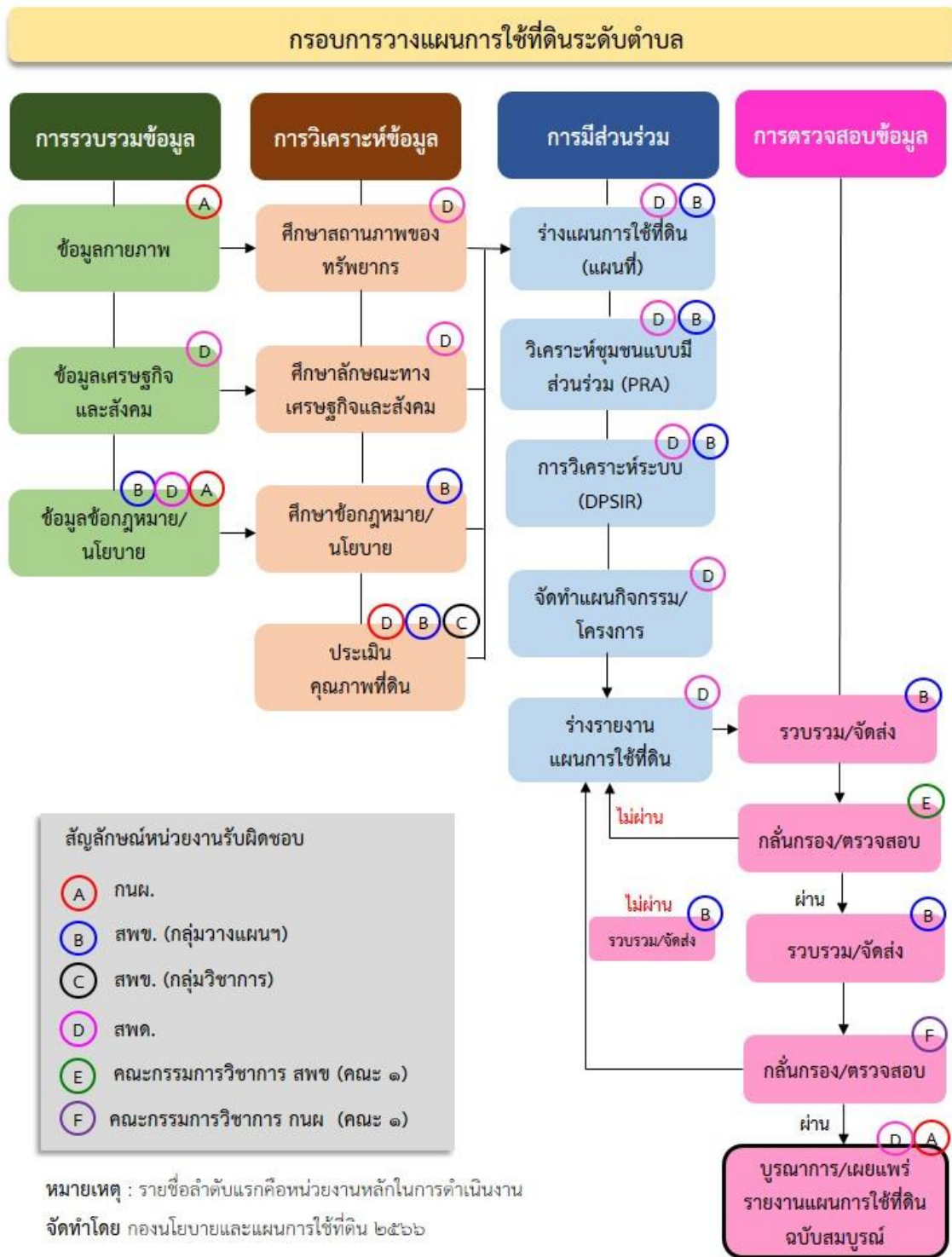
จากขั้นตอนที่กล่าวข้างต้น สามารถจัดทำกรอบการวางแผนการใช้ที่ดินระดับตำบลแสดงดังรูปที่ 1-1





## 1.6 วิสัยทัศน์ของตำบล

มุ่งพัฒนาเศรษฐกิจ ภาคเกษตรกรรม รักษาสิ่งแวดล้อมพร้อมสรรพสาธารณูปโภค สร้างเสริมคุณภาพชีวิตประชาชนอยู่ดีมีสุข (องค์การบริหารส่วนตำบลคลองขวาง, 2566)



รูปที่ 1-1 กรอบการวางแผนการใช้ที่ดินระดับตำบล



## บทที่ 2 ข้อมูลทั่วไป

### 2.1 ที่ตั้งและอาณาเขต

ตำบลคลองขวาง อำเภอไทรน้อย จังหวัดนนทบุรี ตั้งอยู่ทางทิศเหนือของอำเภอไทรน้อย มีพื้นที่ประมาณ 26 ตารางกิโลเมตร หรือ 16,133 ไร่ โดยมีอาณาเขตติดต่อ ดังนี้ (รูปที่ 2-1)

- |             |           |  |
|-------------|-----------|--|
| ทิศเหนือ    | ติดต่อกับ | ตำบลราษฎร์นิยม อำเภอไทรน้อย จังหวัดนนทบุรี               |
| ทิศใต้      | ติดต่อกับ | ตำบลขุนศรี ตำบลไทรน้อย อำเภอไทรน้อย จังหวัดนนทบุรี       |
| ทิศตะวันออก | ติดต่อกับ | ตำบลราษฎร์นิยม ตำบลบางบัวทอง อำเภอไทรน้อย จังหวัดนนทบุรี |
| ทิศตะวันตก  | ติดต่อกับ | ตำบลขุนศรี อำเภอไทรน้อย จังหวัดนนทบุรี                   |



รูปที่ 2-1 ที่ตั้งและอาณาเขต ตำบลคลองขวาง อำเภอไทรน้อย จังหวัดนนทบุรี

### 2.2 การแบ่งส่วนการปกครอง

ตำบลคลองขวาง อำเภอไทรน้อย จังหวัดนนทบุรี แบ่งส่วนการปกครองออกเป็น 8 หมู่บ้าน ดังนี้

- |                             |                           |
|-----------------------------|---------------------------|
| หมู่ที่ 1 บ้านปากคลองหาร้อย | หมู่ที่ 6 บ้านคลองขวาง    |
| หมู่ที่ 2 บ้านคลองหาร้อย    | หมู่ที่ 7 บ้านคลองขุนศรี  |
| หมู่ที่ 3 บ้านคลองขวาง      | หมู่ที่ 8 บ้านกระทุ่มราย  |
| หมู่ที่ 4 บ้านคลองขวาง      | หมู่ที่ 9 บ้านคลองพระพิมล |
| หมู่ที่ 5 บ้านคลองขวาง      | หมู่ที่ 10 บ้านคลองนาหมอน |
- ทั้งนี้พบว่า มีพื้นที่บางส่วนอยู่ในเขตเทศบาล ได้แก่ หมู่ที่ 1



## 2.3 สภาพภูมิประเทศ

ลักษณะพื้นที่ทั่วไปส่วนใหญ่เป็นที่ราบลุ่ม สภาพพื้นที่ราบเรียบถึงค่อนข้างราบเรียบ พื้นที่ที่มีความลาดเทเล็กน้อยจากทิศใต้ไปทางทิศเหนือ อยู่ในเขตชลประทานในความรับผิดชอบของโครงการส่งน้ำและบำรุงรักษาพระยาบรรลือ ความสูงของพื้นที่อยู่ระหว่าง 2-4 เมตร หนี้อระดับทะเลปานกลาง

## 2.4 สภาพภูมิอากาศ

จากการศึกษาสถิติภูมิอากาศ (พ.ศ. 2536-2565) พบว่า ตำบลคลองขวาง อำเภอไทรน้อย จังหวัดนนทบุรี มีรายละเอียดดังนี้

### 2.4.1 อุณหภูมิ

มีอุณหภูมิโดยเฉลี่ยทั้งปี 28.9 องศาเซลเซียส อุณหภูมิสูงสุดเฉลี่ย 33.5 องศาเซลเซียส ในเดือนเมษายน และอุณหภูมิต่ำสุดเฉลี่ย 25.4 องศาเซลเซียส ในเดือนมกราคมและธันวาคม

### 2.4.2 ปริมาณน้ำฝน

มีปริมาณน้ำฝนรวมทั้งปี 1,496.1 มิลลิเมตร มีฝนตกประมาณ 132 วัน เดือนที่มีฝนตกมากที่สุด ในเดือนกันยายน มีปริมาณฝน 301.3 มิลลิเมตร และมีฝนตกประมาณ 21 วัน

### 2.4.3 สมดุลน้ำเพื่อการเกษตร

จากข้อมูลสถิติภูมิอากาศในคาบ 30 ปี (พ.ศ. 2536-2565) ณ สถานีตรวจอากาศสนามบินดอนเมือง กรุงเทพมหานคร ได้นำมาวิเคราะห์สมดุลของน้ำเพื่อการเกษตร ซึ่งเป็นการวิเคราะห์หาช่วงฤดูกาลเพาะปลูกพืช ตลอดจนช่วงระยะเวลาที่พืชเสี่ยงต่อการขาดน้ำ ข้อมูลที่นำมาวิเคราะห์คือ ปริมาณน้ำฝน และศักยภาพการคายระเหยน้ำอ้างอิง (ET<sub>o</sub>) ซึ่งคำนวณด้วยโปรแกรม Cropwat for Windows Version 8.0 โดยใช้สมการ Penman-Monteith สามารถสรุปสมดุลของน้ำเพื่อการเกษตรในเขตอาศัยน้ำฝนได้ดังนี้

ช่วงที่เหมาะสมต่อการปลูกพืช เป็นช่วงที่ค่าปริมาณน้ำฝนมากกว่าค่า 0.5 การระเหยจากผิวดินและการคายน้ำของพืช เป็นช่วงที่ดินมีความชุ่มชื้นพอเหมาะต่อการเพาะปลูกพืช ซึ่งช่วงนี้เริ่มตั้งแต่ปลายเดือนมีนาคมถึงต้นเดือนพฤศจิกายน

ช่วงที่มีน้ำมากเกินพอ เป็นช่วงที่ค่าปริมาณน้ำฝนมากกว่าค่าการระเหยจากผิวดินและการคายน้ำของพืช ซึ่งช่วงนี้เริ่มตั้งแต่กลางเดือนเมษายนถึงต้นเดือนพฤศจิกายน



ช่วงขาดน้ำ เป็นช่วงฤดูแล้งที่ค่าปริมาณน้ำฝนน้อยกว่าค่า 0.5 การระเหยจากผิวดิน และการคายน้ำของพืช ซึ่งพืชอาจเสียหายจากการขาดแคลนน้ำได้ ซึ่งช่วงนี้เริ่มตั้งต้นเดือนพฤศจิกายน ถึงปลายเดือนมีนาคม (ตารางที่ 2-1 และรูปที่ 2-2)

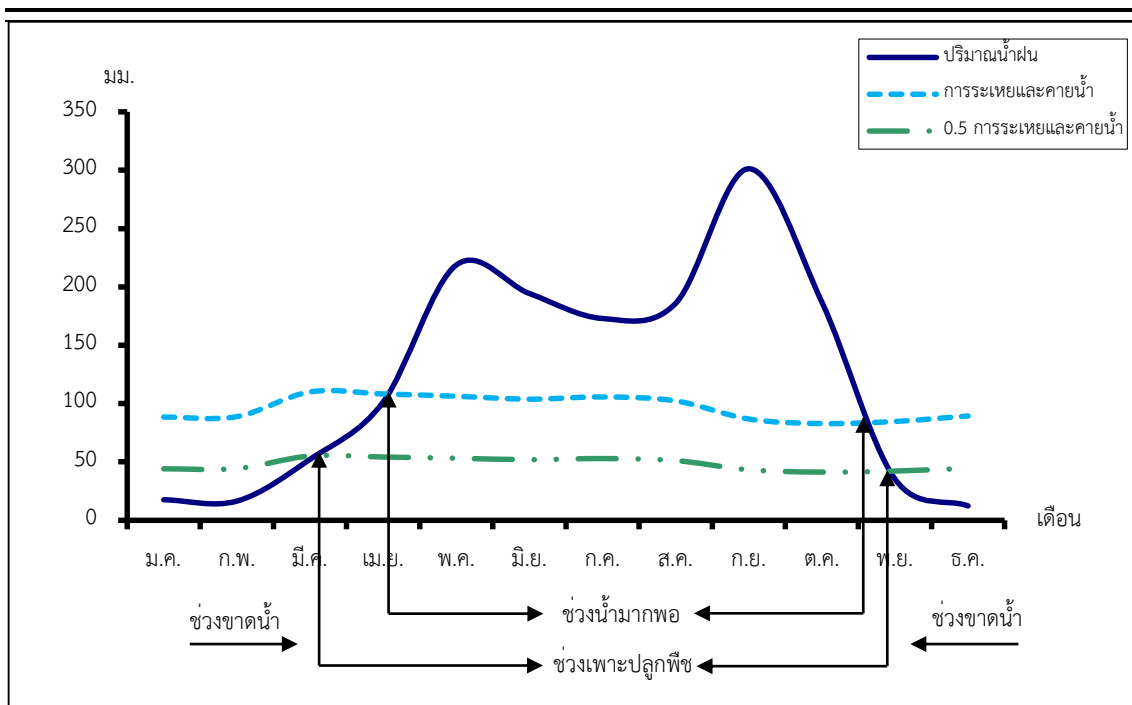
ตารางที่ 2-1 สถิติภูมิอากาศ ณ สถานีตรวจอากาศสนามบินดอนเมือง กรุงเทพฯ<sup>1</sup> (พ.ศ.2536-2565)

เดือน	อุณหภูมิ (°ซ.)			ความชื้นสัมพัทธ์ (%)	ปริมาณน้ำฝน (มม.)	จำนวนวันที่ฝนตก (วัน)	ศักยภาพการคายระเหยน้ำ (มม.)	ปริมาณฝนใช้การ <sup>2</sup> (มม.)
	ต่ำสุด	สูงสุด	เฉลี่ย					
ม.ค.	22.9	32.1	27.2	66.0	17.7	2.1	88.4	17.2
ก.พ.	24.2	33.6	28.6	68.0	16.5	2.6	88.8	16.1
มี.ค.	25.9	34.9	29.8	70.0	52.3	4.8	110.1	47.9
เม.ย.	26.7	35.7	30.6	72.0	101.3	8.6	108.3	84.9
พ.ค.	26.8	34.9	30.2	74.0	218.8	16.4	106.3	142.2
มิ.ย.	26.6	34.2	29.7	74.0	194.4	17.4	103.8	133.9
ก.ค.	26.4	33.5	29.3	75.0	173.0	17.8	105.7	125.1
ส.ค.	26.2	33.4	29.1	76.0	185.9	19.7	102.3	130.6
ก.ย.	25.6	33.0	28.6	80.0	301.3	21.1	86.7	155.1
ต.ค.	25.5	32.6	28.5	78.0	187.1	15.7	82.8	131.1
พ.ย.	24.7	32.4	28.3	70.0	35.4	4.6	84.6	33.4
ธ.ค.	22.9	31.5	27.0	65.0	12.4	1.6	89.3	12.2
<b>เฉลี่ย</b>	<b>25.4</b>	<b>33.5</b>	<b>28.9</b>	<b>72.3</b>	<b>-</b>	<b>-</b>	<b>-</b>	<b>-</b>
<b>รวม</b>	<b>-</b>	<b>-</b>	<b>-</b>	<b>-</b>	<b>1,496.1</b>	<b>132.4</b>	<b>1,157.0</b>	<b>1,029.7</b>

หมายเหตุ : <sup>1</sup> เป็นสถานีตรวจอากาศที่ใกล้พื้นที่ตำบลมากที่สุด

<sup>2</sup> จากการคำนวณโดยโปรแกรม Cropwat for Windows Version 8.0

ที่มา : กรมอุตุนิยมวิทยา (2566)



รูปที่ 2-2 กราฟสมดุลของน้ำเพื่อการเกษตร จังหวัดนนทบุรี

## 2.5 สภาพการใช้ที่ดินปัจจุบัน

สภาพการใช้ที่ดินตำบลคลองขวาง อำเภอไทรน้อย จังหวัดนนทบุรี ซึ่งสำรวจโดยกลุ่มวิเคราะห์สภาพการใช้ที่ดิน (2566) ประกอบด้วยประเภทการใช้ที่ดินต่าง ๆ ดังนี้

2.5.1 พื้นที่ชุมชนและสิ่งปลูกสร้าง มีเนื้อที่ 2,728 ไร่ หรือร้อยละ 16.90 ของเนื้อที่ตำบล

2.5.2 พื้นที่เกษตรกรรมมีเนื้อที่ 11,356 ไร่ หรือร้อยละ 70.39 ของเนื้อที่ตำบล ประกอบด้วยการใช้ประโยชน์ที่ดินด้านเกษตรกรรมต่าง ๆ ดังต่อไปนี้

- 1) เกษตรผสมผสาน มีเนื้อที่ 28 ไร่ หรือร้อยละ 0.17 ของพื้นที่ตำบล ได้แก่ เกษตรผสมผสาน/ไร่นาสวนผสม
- 2) พื้นที่นา มีเนื้อที่ 9,015 ไร่ หรือร้อยละ 55.88 ของเนื้อที่ตำบล ได้แก่ นาไร่ นาข้าว
- 3) พืชไร่ มีเนื้อที่ 110 ไร่ หรือร้อยละ 0.68 ของเนื้อที่ตำบล ได้แก่ พืชไร่ผสม
- 4) ไม้ยืนต้น มีเนื้อที่ 8 ไร่ หรือร้อยละ 0.05 ของเนื้อที่ตำบล ได้แก่ สัก
- 5) ไม้ผล มีเนื้อที่ 628 ไร่ หรือร้อยละ 3.90 ของเนื้อที่ตำบล ได้แก่ ไม้ผลร้าง/เสื่อมโทรม ไม้ผลผสม มะพร้าว มะพร้าว/กล้วย กล้วย ฝรั่ง
- 6) พืชสวน มีเนื้อที่ 1,362 ไร่ หรือร้อยละ 8.45 ของเนื้อที่ตำบล ได้แก่ พืชสวนร้าง/เสื่อมโทรม พืชสวนผสม พืชผัก ไม้ดอก ไม้ประดับ
- 7) พืชน้ำ มีเนื้อที่ 25 ไร่ หรือร้อยละ 0.15 ของเนื้อที่ตำบล ได้แก่ บัว
- 8) สถานเพาะเลี้ยงสัตว์น้ำ มีเนื้อที่ 180 ไร่ หรือร้อยละ 1.11 ของเนื้อที่ตำบล ได้แก่ สถานเพาะเลี้ยงปลา สถานเพาะเลี้ยงกุ้ง



2.5.3 พื้นที่แหล่งน้ำ มีเนื้อที่ 838 ไร่ หรือร้อยละ 5.20 ของเนื้อที่ตำบล ได้แก่ แม่น้ำ ลำห้วย ลำคลอง หนอง บึง ทะเลสาบ บ่อน้ำในไร่นา คลองชลประทาน

2.5.4 พื้นที่เบ็ดเตล็ด มีเนื้อที่ 1,211 ไร่ หรือร้อยละ 7.51 ของเนื้อที่ตำบล ได้แก่ ทุ่งหญ้าธรรมชาติ ทุ่งหญ้าสลับไม้พุ่ม/ไม้ละเมาะ พื้นที่บ่อทราย พื้นที่ถม

ตารางที่ 2-2 สภาพการใช้ที่ดิน ตำบลคลองขวาง อำเภอไทรน้อย จังหวัดนนทบุรี

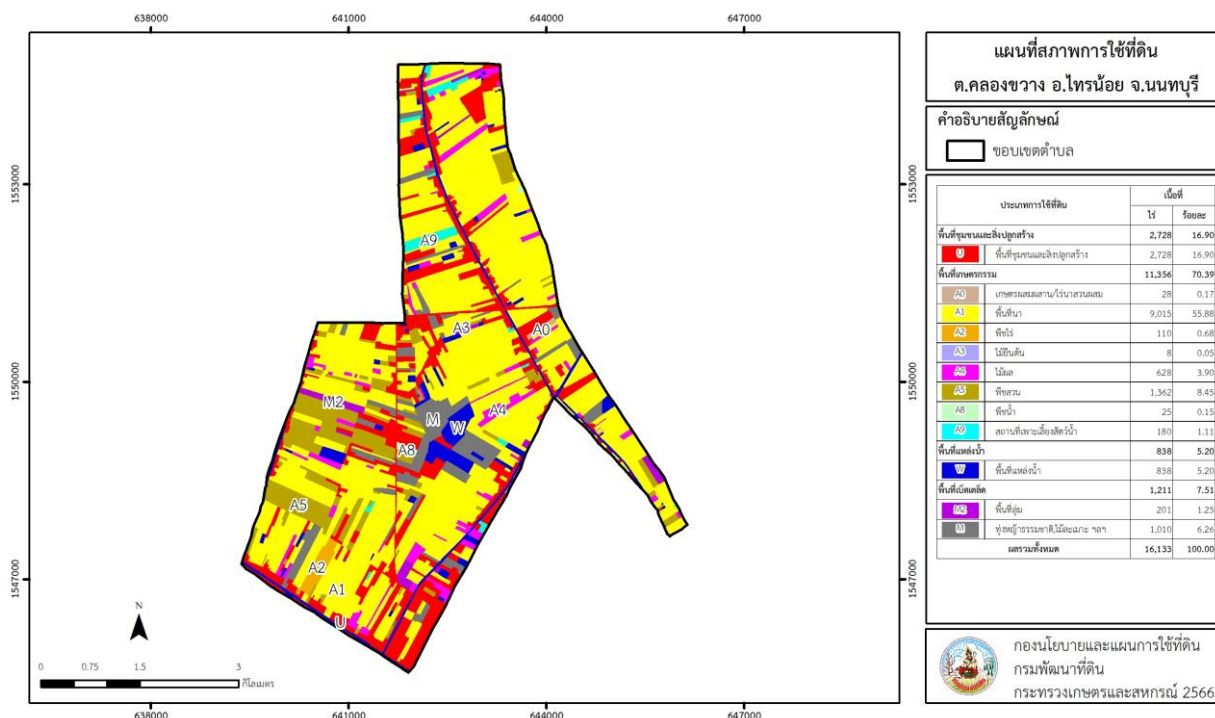
หน่วยแผนที่	ประเภทการใช้ที่ดิน	เนื้อที่	
		ไร่	ร้อยละ
<b>U</b>	<b>พื้นที่ชุมชนและสิ่งปลูกสร้าง</b>	<b>2,728</b>	<b>16.90</b>
U101	ตัวเมืองและย่านการค้า	190	1.18
U201	หมู่บ้านบนพื้นราบ	1,279	7.93
U301	สถานที่ราชการและสถาบันต่าง ๆ	78	0.48
U405	ถนน	113	0.70
U500	พื้นที่อุตสาหกรรมร้าง	4	0.02
U502	โรงงานอุตสาหกรรม	1,043	6.46
U602	รีสอร์ต โรงแรม เกสต์เฮาส์	3	0.02
U605	สถานีบริการน้ำมัน	18	0.11
<b>A</b>	<b>พื้นที่เกษตรกรรม</b>	<b>11,356</b>	<b>70.39</b>
A001	เกษตรผสมผสาน/ไร่นาสวนผสม	28	0.17
A100	นาร้าง	376	2.33
A101	นาข้าว	8,639	53.55
A201	พืชไร่ผสม	110	0.68
A305	สั๊ก	8	0.05
A400	ไม้ผลร้าง/เสื่อมโทรม	61	0.38
A401	ไม้ผลผสม	508	3.15
A405	มะพร้าว	14	0.09
A405/A411	มะพร้าว/กล้วย	4	0.02
A411	กล้วย	30	0.19
A414	ฝรั่ง	11	0.07
A500	พืชสวนร้าง/เสื่อมโทรม	282	1.75
A501	พืชสวนผสม	36	0.22
A502	พืชผัก	822	5.10
A503	ไม้ดอก ไม้ประดับ	222	1.38
A803	บัว	25	0.15



แผนการใช้ที่ดินตำบลคลองขวาง อำเภอไทรน้อย จังหวัดนนทบุรี

หน่วยแผนที่	ประเภทการใช้ที่ดิน	เนื้อที่	
		ไร่	ร้อยละ
A902	สถานที่เพาะเลี้ยงปลา	99	0.61
A903	สถานที่เพาะเลี้ยงกุ้ง	81	0.50
<b>M</b>	<b>พื้นที่เบ็ดเตล็ด</b>	<b>1,211</b>	<b>7.51</b>
M101	ทุ่งหญ้าธรรมชาติ	64	0.40
M102	ทุ่งหญ้าสลับไม้พุ่ม/ไม้ละเมาะ	633	3.92
M201	พื้นที่ลุ่ม	201	1.25
M303	บ่อทราย	125	0.77
M405	พื้นที่ถม	188	1.17
<b>W</b>	<b>พื้นที่แหล่งน้ำ</b>	<b>838</b>	<b>5.20</b>
W101	แม่น้ำ ลำห้วย ลำคลอง	100	0.62
W102	หนอง บึง ทะเลสาบ	38	0.24
W202	บ่อน้ำในไรนา	474	2.94
W203	คลองชลประทาน	226	1.40
<b>ผลรวมทั้งหมด</b>		<b>16,133</b>	<b>100.00</b>

หมายเหตุ : เนื้อที่คำนวณด้วยระบบสารสนเทศภูมิศาสตร์



รูปที่ 2-3 สภาพการใช้ที่ดิน ตำบลคลองขวาง อำเภอไทรน้อย จังหวัดนนทบุรี





## 2.6 สภาพเศรษฐกิจและสังคม

### 2.6.1 ประชากร

จากหลักฐานทะเบียนราษฎรของกรมการปกครอง กระทรวงมหาดไทย ณ เดือนธันวาคม 2565 พบว่า ประชากรที่อาศัยในพื้นที่ตำบลคลองขวาง มีประชากรรวม 6,994 คน แยกเป็นชาย 3,378 คน เป็นหญิง 3,616 คน ความหนาแน่นโดยเฉลี่ย 270.95 คนต่อตารางกิโลเมตร มีจำนวนครัวเรือนทั้งหมด 3,266 ครัวเรือน เป็นครัวเรือนเกษตรที่มาขึ้นทะเบียนกรมส่งเสริมการเกษตร 545 ครัวเรือน หรือร้อยละ 16.69 ของจำนวนครัวเรือนทั้งหมด และเป็นครัวเรือนที่ประกอบอาชีพอื่นๆ ครัวเรือนเกษตรที่ไม่ได้มาขึ้นทะเบียนกรมส่งเสริมการเกษตร 2,721 ครัวเรือน หรือร้อยละ 83.31 ของจำนวนครัวเรือนทั้งหมด ดังรายละเอียดในตารางที่ 2-2 ถึง 2-3

ตารางที่ 2-3 จำนวนประชากรและครัวเรือน ตำบลคลองขวาง อำเภอไทรน้อย จังหวัดนนทบุรี ปี 2565

พื้นที่	จำนวนครัวเรือน	จำนวนประชากร (คน)		
		ชาย	หญิง	รวม
ตำบลคลองขวาง	3,266	3,378	3,616	6,994
หมู่ที่ 0 คลองขวาง	6	293	252	545
หมู่ที่ 1 ปากคลองห้าร้อย	1109	930	988	1,918
หมู่ที่ 2 คลองห้าร้อย	507	545	582	1,127
หมู่ที่ 3 คลองขวาง	153	150	188	338
หมู่ที่ 4 คลองขวาง	212	309	324	633
หมู่ที่ 5 คลองขวาง	133	166	155	321
หมู่ที่ 6 คลองขวาง	141	177	190	367
หมู่ที่ 7 คลองขุนศรี	165	88	98	186
หมู่ที่ 8 กระทุ่มราย	250	399	380	779
หมู่ที่ 9 คลองพระพิมล	846	457	608	1,065
หมู่ที่ 10 คลองนาหมอน	179	203	198	401

ที่มา: กรมการปกครอง (2566)

ตารางที่ 2-4 จำนวนและสัดส่วนครัวเรือน ตำบลคลองขวาง อำเภอไทรน้อย จังหวัดนนทบุรี ปี 2565

รายการ	จำนวน (ครัวเรือน)	ร้อยละ
จำนวนครัวเรือนทั้งหมด <sup>1)</sup>	3,266	100.00
- จำนวนครัวเรือนเกษตรที่มาขึ้นทะเบียนกรมส่งเสริมการเกษตร <sup>2)</sup>	545	16.69
- จำนวนครัวเรือนที่ประกอบอาชีพอื่นๆ และจำนวนครัวเรือนเกษตรที่ไม่ได้มาขึ้นทะเบียนฯ	2,721	83.31

ที่มา: 1) กรมการปกครอง (2566)

2) กรมส่งเสริมการเกษตร (2566)



### 2.6.2 การถือครองที่ดิน

จากข้อมูลกรมการปกครอง ณ เดือนธันวาคม 2565 ตำบลคลองขวาง มีจำนวนครัวเรือนทั้งหมด 3,266 ครัวเรือน โดยถือครองที่ดินเฉลี่ยครัวเรือนละ 4.94 ไร่ (เนื้อที่ของตำบลรวมต่อจำนวนครัวเรือนทั้งหมด)

### 2.6.3 ลักษณะทางเศรษฐกิจและการประกอบอาชีพ

**ลักษณะทางเศรษฐกิจ** สภาพเศรษฐกิจของชุมชนในตำบลคลองขวาง ส่วนใหญ่ประชากรมีอาชีพหลัก คือ ทำการเกษตรกรรม ได้แก่ ทำนา และรับจ้างทั่วไป

**การประกอบอาชีพ** ในตำบลคลองขวาง เป็นพื้นที่เกษตรกรรมทั้งหมดเกษตรกรจึงประกอบอาชีพด้านเกษตรกรรม ได้แก่ การทำนา

### 2.6.4 ด้านรายได้-รายจ่าย

จากข้อมูลความจำเป็นพื้นฐานของกรมการพัฒนาชุมชน ปี 2566 พบว่า รายได้ครัวเรือนเฉลี่ยปีละ 283,960 บาท รายได้บุคคลเฉลี่ยปีละ 102,196 บาท รายจ่ายครัวเรือนเฉลี่ยปีละ 217,494 บาท รายจ่ายบุคคลเฉลี่ยปีละ 78,275 บาท เมื่อพิจารณาจะเห็นว่ารายได้ครัวเรือนมากกว่ารายจ่ายครัวเรือนปีละ 66,466 บาท และรายได้บุคคลมากกว่ารายจ่ายบุคคลปีละ 23,921 บาท ดังรายละเอียดในตารางที่ 2-4



ตารางที่ 2-5 รายได้-รายจ่ายเฉลี่ยครัวเรือน ตำบลคลองขวาง อำเภอไทรน้อย จังหวัดนนทบุรี ปี 2565

พื้นที่	แหล่งรายได้ของครัวเรือน (บาท/ปี)				รายได้ครัวเรือนเฉลี่ย (บาท/ปี)	รายได้บุคคลเฉลี่ย (บาท/ปี)	รายจ่ายครัวเรือนเฉลี่ย (บาท/ปี)	รายจ่ายบุคคลเฉลี่ย (บาท/ปี)
	อาชีพหลัก	อาชีพรอง	รายได้อื่น	ทำ-หาเอง				
ตำบลคลองขวาง	244,726	13,926	16,505	8,803	283,960	102,196	217,494	78,275
หมู่ที่ 1 ปากคลองห้าร้อย	236,000	6,044	7,934	111	250,090	123,400	172,467	85,099
หมู่ที่ 2 คลองห้าร้อย	170,228	911	9,281	1,715	182,135	62,999	129,612	44,832
หมู่ที่ 3 คลองขวาง	161,210	15,810	4,232	222	181,473	49,493	293,840	80,138
หมู่ที่ 4 คลองขวาง	253,745	22,273	24,360	75,654	376,032	90,384	246,020	59,134
หมู่ที่ 5 คลองขวาง	248,692	746	11,663	-	261,102	72,464	184,152	51,108
หมู่ที่ 6 คลองขวาง	270,324	-	-	-	270,324	81,317	226,662	68,183
หมู่ที่ 7 คลองขุนศรี	528,947	26,579	12,821	2,895	571,242	176,481	386,816	119,504
หมู่ที่ 8 กระทุ่มราย	245,847	35,050	18,653	16,395	315,945	311,084	245,261	241,488
หมู่ที่ 9 คลองพระพิมล	79,214	32,051	13,602	1,490	126,357	43,449	124,464	42,798
หมู่ที่ 10 คลองนาหมอน	341,614	22,222	20,429	771	385,036	109,445	339,320	96,451

ที่มา: กรมการพัฒนาชุมชน (2566)



## บทที่ 3

### สถานภาพของทรัพยากรธรรมชาติ

การศึกษาสถานภาพของทรัพยากรธรรมชาติในพื้นที่ตำบลคลองขวาง อำเภอไทรน้อย จังหวัดนนทบุรี ได้แก่ ทรัพยากรป่าไม้ ทรัพยากรน้ำ และทรัพยากรดิน ซึ่งเป็นทรัพยากรกายภาพที่สำคัญต่อการทำการเกษตร ดังนั้นจึงจำเป็นต้องทราบว่าทรัพยากรธรรมชาติแต่ละชนิดปัจจุบันมีสถานะอย่างไร เพื่อใช้เป็นข้อมูลประกอบการวางแผนการใช้ที่ดินซึ่งจะนำไปสู่การกำหนดแผนงาน โครงการ กิจกรรม รวมถึงมาตรการต่าง ๆ เพื่อการพัฒนาพื้นที่อย่างมีประสิทธิภาพต่อไป โดยมีรายละเอียดดังนี้

#### 3.1 ทรัพยากรป่าไม้

##### 3.1.1 ป่าไม้ตามกฎหมายและมติคณะรัฐมนตรี

1) ป่าอนุรักษ์ ไม่พบพื้นที่ป่าอนุรักษ์ (เขตอุทยานแห่งชาติ เขตรักษาพันธุ์สัตว์ป่า เขตวนอุทยาน เขตห้ามล่าสัตว์ป่า) ในพื้นที่

2) ป่าสงวนแห่งชาติ ได้มีการจำแนกเขตการใช้ประโยชน์ทรัพยากรและที่ดินป่าไม้ในพื้นที่ป่าสงวนแห่งชาติตามมติคณะรัฐมนตรี วันที่ 10 มีนาคม 2535 และ 17 มีนาคม 2535 แบ่งออกเป็น 3 เขต ประกอบด้วย เขตพื้นที่ป่าเพื่อการอนุรักษ์ (Zone C) เขตพื้นที่ป่าเพื่อเศรษฐกิจ (Zone E) และเขตพื้นที่ป่าที่เหมาะสมต่อการเกษตร (Zone A) จากการวิเคราะห์ข้อมูล ไม่พบพื้นที่ป่าสงวนแห่งชาติในพื้นที่

3.1.2 **ชั้นคุณภาพลุ่มน้ำ** (มติคณะรัฐมนตรี วันที่ 28 พฤษภาคม 2528) จากการวิเคราะห์ข้อมูล พบชั้นคุณภาพลุ่มน้ำในพื้นที่ คือ พื้นที่ลุ่มน้ำชั้นที่ 5 เนื้อที่ 19,728 ไร่

ทั้งนี้ เนื้อที่ดังกล่าวข้างต้นคำนวณด้วยระบบสารสนเทศภูมิศาสตร์ เป็นเนื้อที่เบื้องต้นเท่านั้น ไม่สามารถใช้อ้างอิงได้ทางกฎหมาย

#### 3.2 ทรัพยากรน้ำ

3.2.1 ปริมาณน้ำฝน พบว่าในพื้นที่ตำบลคลองขวาง มีปริมาณน้ำฝนเฉลี่ยในคาบ 30 ปี (พ.ศ. 2536-2565) 1,496.1 มิลลิเมตรต่อปี

3.2.2 น้ำผิวดิน หมายถึง แม่น้ำลำคลอง หนอง บึง ทะเลสาบ อ่างเก็บ และแหล่งน้ำสาธารณะอื่นๆ ที่อยู่ในผืนแผ่นดิน ในพื้นที่ตำบลคลองขวาง มีรายละเอียดของแหล่งน้ำผิวดินดังนี้

แหล่งน้ำผิวดินธรรมชาติ ได้แก่ คลองขวาง คลองชุดใหม่ คลองขุนศรี คลองตาคล้าย คลองทวีวัฒนา คลองนาหมอน คลองฝรั่ง คลองพระพิมล คลองลัดสีนวล และคลองห้วยร้อย

3.2.3 จากฐานข้อมูลน้ำบาดาลของกรมทรัพยากรน้ำบาดาล (2566) พบว่า ตำบลคลองขวาง มีจำนวนบ่อบาดาลราชการจำนวน 2 บ่อ และจำนวนบ่อบาดาลเอกชนจำนวน 1 บ่อ



### 3.3 ทรัพยากรดิน

ทรัพยากรดินในพื้นที่ตำบลคลองขวาง อำเภอไทรน้อย จังหวัดนนทบุรี พบหน่วยแผนที่ดิน 4 หน่วยแผนที่ดิน เป็นดินในพื้นที่ลุ่ม ได้แก่

1) หน่วยแผนที่ดิน Ay-cA ชุดดินอยุธยา มีเนื้อดินบนเป็นดินเหนียว ความลาดชัน 0-2 เปอร์เซ็นต์ มีเนื้อที่ 146 ไร่ หรือร้อยละ 0.90 ของเนื้อที่ตำบล

2) หน่วยแผนที่ดิน Bn-cA ชุดดินบางเขน มีเนื้อดินบนเป็นดินเหนียว ความลาดชัน 0-2 เปอร์เซ็นต์ มีเนื้อที่ 13,785 ไร่ หรือร้อยละ 85.45 ของเนื้อที่ตำบล

3) หน่วยแผนที่ดิน Bn-cA/rb ชุดดินบางเขน มีเนื้อดินบนเป็นดินเหนียว ความลาดชัน 0-2 เปอร์เซ็นต์ และมีการยกร่อง มีเนื้อที่ 502 ไร่ หรือร้อยละ 3.11 ของเนื้อที่ตำบล

4) หน่วยแผนที่ดิน Se-cA ชุดดินเสนา มีเนื้อดินบนเป็นดินเหนียว ความลาดชัน 0-2 เปอร์เซ็นต์ มีเนื้อที่ 1,700 ไร่ หรือร้อยละ 10.54 ของเนื้อที่ตำบล

ปัญหาทรัพยากรดินทางการเกษตรตามสภาพธรรมชาติในพื้นที่ พบปัญหาดินเปรี้ยวจัด มีเนื้อที่ 1,846 ไร่ หรือร้อยละ 11.44 ของเนื้อที่ตำบล ได้แก่ ชุดดินอยุธยา (Ay) และชุดดินเสนา (Se)

รายละเอียดของสมบัติดิน ตำบลคลองขวาง อำเภอไทรน้อย จังหวัดนนทบุรี ดังแสดงในตารางที่ 3-1 และแผนที่แสดงในลักษณะของชุดดิน (รูปที่ 3-1)

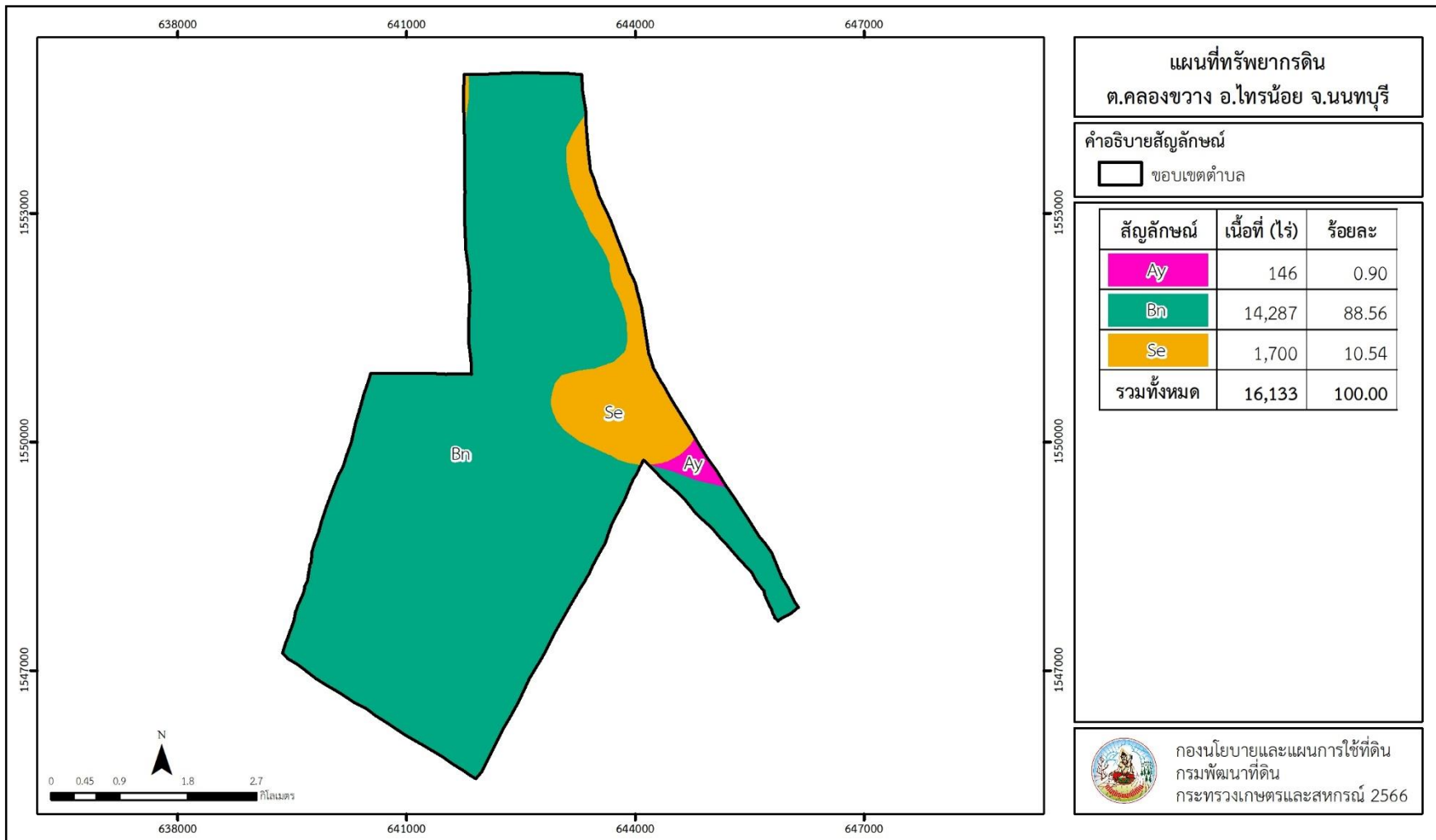


ตารางที่ 3-1 สมบัติดิน ตำบลคลองขวาง อำเภอไทรน้อย จังหวัดนนทบุรี

หน่วยแผนที่ดิน	ความลาดชัน (%)	ความลึก (ซม.)	การระบายน้ำ	ความอุดมสมบูรณ์ของดิน	ความจุแลกเปลี่ยนแคตไอออน (cmol/kg)	ความอิมตัวเบส (%)	ปฏิกิริยาดิน		ค่าการนำไฟฟ้า (dS/m)	ความลึกของชั้นจาโรไซด์ (ซม.)	เนื้อที่	
							ดินบน	ดินล่าง			ไร่	ร้อยละ
Ay-cA	0-2	>150	เลว	ปานกลาง	>20	35-75	4.5-5.5	4.5-5.0	<2	100-150	146	0.90
Bn-cA	0-2	>150	เลว	ปานกลาง	>20	35-75	4.5-5.5	4.5-5.0	<2	-	13,785	85.45
Bn-cA/rb	0-2	>150	เลว	ปานกลาง	>20	35-75	4.5-5.5	4.5-5.0	<2	-	502	3.11
Se-cA	0-2	>150	เลว	สูง	>20	35-75	4.5-5.0	<4.5	<2	50-100	23	0.14
Se-cA*	0-2	>150	เลว	ปานกลาง	>20	35-75	4.5-5.0	<4.5	<2	50-100	1,677	10.40
<b>รวมทั้งหมด</b>											<b>16,133</b>	<b>100.00</b>

หมายเหตุ: 1. \* หมายถึง หน่วยแผนที่ดินที่มีความอุดมสมบูรณ์ของดินต่างจากหน่วยแผนที่ดินเดียวกัน  
2. เนื้อที่คำนวณด้วยโปรแกรมระบบสารสนเทศภูมิศาสตร์

ที่มา: กองสำรวจและวิจัยทรัพยากรดิน (2566)



รูปที่ 3-1 ทรัพยากรดิน ตำบลคลองขวาง อำเภอไทรน้อย จังหวัดนนทบุรี



## บทที่ 4

### กระบวนการมีส่วนร่วมของชุมชน (Participatory Rural Appraisal : PRA)

#### 4.1 การวิเคราะห์ผลจากการจัดทำกระบวนการมีส่วนร่วมของชุมชน (PRA)

การวิเคราะห์ผลจากการจัดทำกระบวนการมีส่วนร่วมของชุมชน (PRA) เมื่อวันที่ 19 กรกฎาคม 2566 มีสาระสำคัญสรุปได้ดังนี้

##### 4.1.1 ปัญหาหลักของตำบลคลองขวาง คือ

- 1) ปัญหาดินแน่นทึบ เสื่อมโทรม ขาดความอุดมสมบูรณ์
- 2) ดินเป็นกรด ดินเปรี้ยว
- 3) การเผาในพื้นที่เกษตรกรรม
- 4) ปัญหาน้ำเสียจากชุมชน

4.1.2 ความต้องการของชุมชน เกษตรกร และองค์การบริหารส่วนตำบลคลองขวาง มีความต้องการ 5 ประการ คือ

- 1) แก้ไขปัญหาความอุดมสมบูรณ์และความเสื่อมโทรมของดิน
- 2) แก้ไขปัญหาการบริหารจัดการน้ำในพื้นที่
- 3) เพิ่มราคาผลผลิต เพิ่มค่าแรง
- 3) แก้ไขปัญหาน้ำเสียจากหมู่บ้าน
- 4) ความต้องการการสนับสนุนวัสดุปรับปรุงบำรุงดิน

ผลจากการจัดทำกระบวนการมีส่วนร่วมของชุมชน (PRA) ได้นำมาวิเคราะห์ร่วมกับปัญหาด้านกายภาพ โดยระบบ DPSIR มีรายละเอียดดังนี้

##### 1) แรงขับเคลื่อน (Driver) มี 4 ประการ คือ

- 1.1) การเปลี่ยนแปลงสภาพภูมิอากาศ
- 1.2) การเติบโตทางเศรษฐกิจ
- 1.3) การขยายตัวของสังคมเมือง
- 1.4) นโยบายจากภาครัฐ

##### 2) แรงกดดัน (Pressure) ที่เกิดจากปัจจัยขับเคลื่อน มี 2 ประการ คือ

- 2.1) การทำการเกษตรแบบเข้มข้น
- 2.2) การปล่อยของเสียจากชุมชนเมือง





**3) สภาวะ (State) ที่เกิดแรงกดดัน มี 4 ประการ คือ**

- 3.1) การเผาในพื้นที่เกษตรกรรม
- 3.2) ดินขาดความอุดมสมบูรณ์ ความเสื่อมโทรมของดินทางกายภาพ/เคมี/ชีวภาพ
- 3.3) ดินเป็นกรด ดินเปรี้ยว
- 3.4) น้ำเสีย คุณภาพน้ำไม่ดี
- 3.5) ขยะเกิดขึ้นในชุมชน

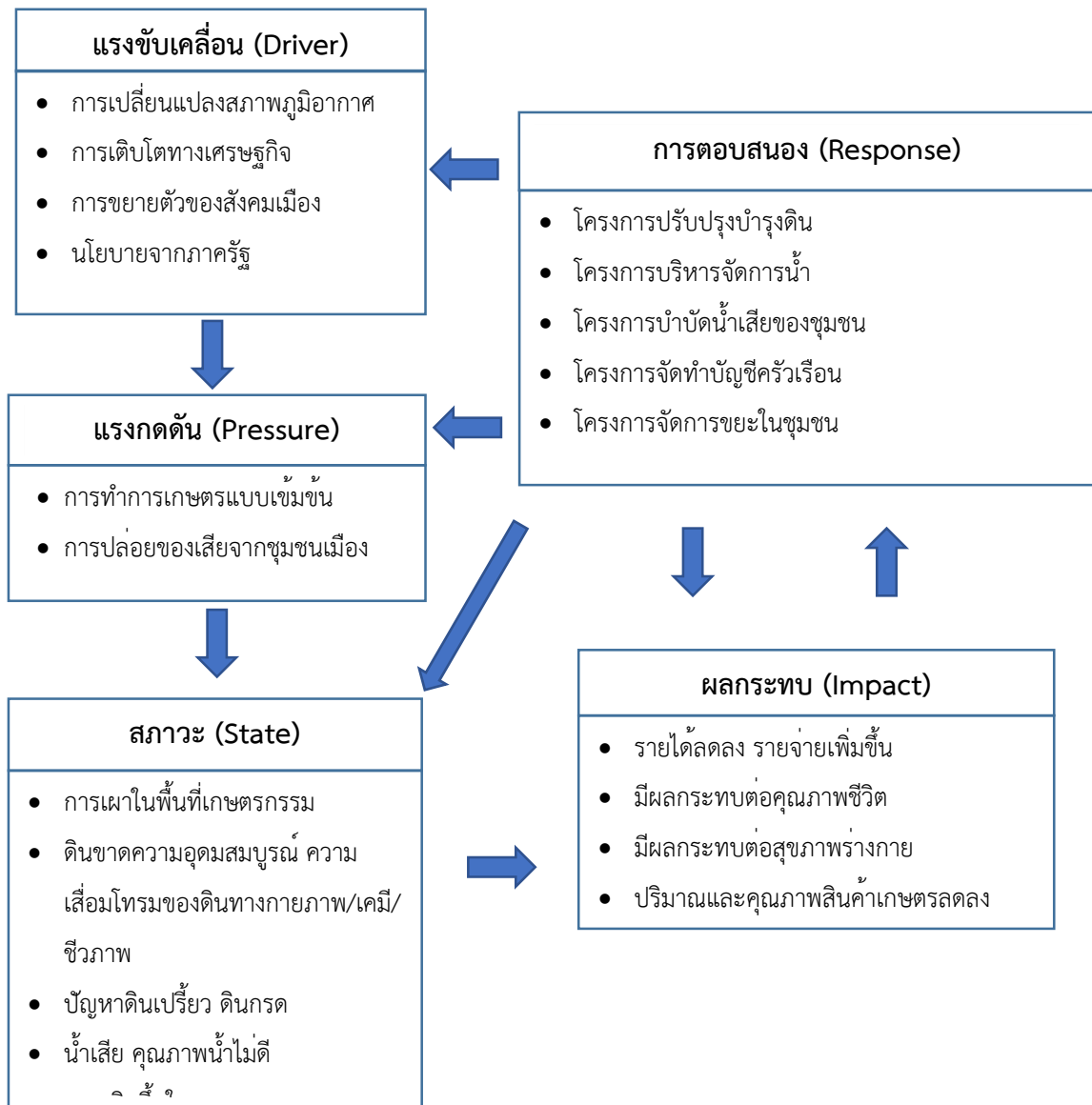
**4) ผลกระทบ (Impact) ที่ปรากฏในพื้นที่ มี 4 ประการ คือ**

- 4.1) รายได้ลดลง รายจ่ายเพิ่มขึ้น
- 4.2) มีผลกระทบต่อคุณภาพชีวิต
- 4.3) มีผลกระทบต่อสุขภาพร่างกาย
- 4.4) ปริมาณและคุณภาพสินค้าเกษตรลดลง

**5) การตอบสนอง (Response) ของรัฐในอดีต ปัจจุบัน และในอนาคต มีดังนี้**

- 5.1) โครงการปรับปรุงบำรุงดิน
- 5.2) โครงการบริหารจัดการน้ำ
- 5.3) โครงการบำบัดน้ำเสียของชุมชน
- 5.4) โครงการจัดทำบัญชีครัวเรือน
- 5.5) โครงการจัดการขยะในชุมชน

ดังมีรายละเอียดในรูปที่ 4-1



รูปที่ 4-1 การวิเคราะห์สถานการณ์โดยระบบ DPSIR ของตำบลคลองขวาง อำเภอไทรน้อย จังหวัดนนทบุรี



## 4.2 ระบบการปลูกพืชในปัจจุบัน

ตำบลคลองขวาง อำเภอไทรน้อย จังหวัดนนทบุรี มีการเพาะปลูกพืช ดังนี้

### นาข้าว

ส่วนใหญ่ทำการเพาะปลูกข้าว 3 รอบ

- รอบแรก ทำการเพาะปลูกปลายเดือนธันวาคม – ต้นเดือนมีนาคม
- รอบสอง ทำการเพาะปลูกปลายเดือนมีนาคม – ปลายเดือนกรกฎาคม
- รอบสาม ทำการเพาะปลูกต้นเดือนสิงหาคม – ปลายเดือนพฤศจิกายน

ไม้ผล มะพร้าว กล้วย มะม่วง ฝรั่ง ดุแลและเก็บเกี่ยวได้ตลอดทั้งปี

พืชสวน พืชผัก ไม้ดอกไม้ประดับ ดุแลและเก็บเกี่ยวได้ตลอดทั้งปี

พืชน้ำ บัว

(รูปที่ 4-2)

เดือน	ม.ค.	ก.พ.	มี.ค.	เม.ย.	พ.ค.	มิ.ย.	ก.ค.	ส.ค.	ก.ย.	ต.ค.	พ.ย.	ธ.ค.
ชนิดพืช												
ทำนาที่ลุ่ม												
ไม้ผล	มะพร้าว กล้วย มะม่วง ฝรั่ง											
พืชสวน	พืชผักสวนครัว ไม้ดอกไม้ประดับ											
พืชน้ำ	บัว											

รูปที่ 4-2 ระบบการปลูกพืชในปัจจุบัน ตำบลคลองขวาง อำเภอไทรน้อย จังหวัดนนทบุรี



## บทที่ 5

### การประเมินคุณภาพที่ดิน

#### 5.1 หลักการประเมินคุณภาพที่ดินด้านกายภาพ

การประเมินคุณภาพที่ดินหรือการประเมินความเหมาะสมของที่ดิน สอดคล้องตามหลักการของ FAO Framework ค.ศ. 1983 ซึ่งการประเมินคุณภาพที่ดินด้านกายภาพ เป็นการประเมินศักยภาพของที่ดินว่าที่ดินนั้นๆเหมาะสมมากหรือน้อยเพียงใดสำหรับการใช้ที่ดินประเภทต่างๆ หรือการปลูกพืชต่าง ๆ โดยพิจารณาจากสภาพแวดล้อมที่มีผลต่อการเจริญเติบโตของพืช สมบัติดินที่ได้จำแนกไว้ในแต่ละตำบล ร่วมกับการจัดการพื้นที่ เช่น ระบบชลประทาน พื้นที่ยกทรง การจัดระบบอนุรักษ์ดินและน้ำ เป็นต้น และนอกจากนี้พิจารณาความต้องการปัจจัยต่อการปลูกพืชแต่ละชนิด สอดคล้องตามหลักการของ FAO ได้แก่ ความต้องการด้านพืช ความต้องการด้านการจัดการ ความต้องการด้านการอนุรักษ์ (บัณฑิต และ คำนณ, 2542) รายละเอียดดังตารางที่ 5-1

ระดับความเหมาะสมของที่ดินได้จากการสังเคราะห์ข้อมูลดิน การจัดการที่ดิน หรือดินที่มีลักษณะเฉพาะที่เกิดขึ้นตามสภาพภูมิประเทศ (ซึ่งจะเรียกรวมว่าหน่วยที่ดิน) ลักษณะภูมิอากาศ พิจารณาร่วมกับระดับความต้องการปัจจัยต่อการเจริญเติบโตของพืชแต่ละชนิด หลังจากนั้นดำเนินการประเมินคุณภาพที่ดิน ซึ่งสามารถจำแนกระดับความเหมาะสมของที่ดินได้เป็น 4 ชั้น ได้แก่ เหมาะสมสูง (S1) เหมาะสมปานกลาง (S2) เหมาะสมเล็กน้อย (S3) และไม่เหมาะสม (N) โดยที่

S1 : ไม่มีข้อจำกัดด้านที่ดินตามปัจจัยที่ใช้พิจารณา

S2 : มีข้อจำกัดด้านที่ดินที่แก้ไขได้ง่ายหรือข้อจำกัดอาจไม่ส่งผลกระทบต่อ การเจริญเติบโตของพืชอย่างชัดเจน

S3 : มีข้อจำกัดด้านที่ดินที่แก้ไขได้ยาก ควรปรับเปลี่ยนการผลิตเป็นพืชชนิดอื่นหรือกิจกรรมอื่น (ส่วนใหญ่เป็นลักษณะทางกายภาพ)

N : มีข้อจำกัดที่พัฒนาหรือปรับปรุงที่ดินได้ยากมาก หากจะดำเนินการพัฒนาหรือปรับปรุงต้องใช้ต้นทุนสูงหรือเครื่องจักรขนาดใหญ่ แนะนำให้ปรับเปลี่ยนการผลิต



ตารางที่ 5-1 ตัวอย่างการประเมินคุณภาพที่ดินด้านกายภาพของประเภทการใช้ประโยชน์ที่ดิน

คุณภาพที่ดิน (Land Quality)	คุณลักษณะที่ดินตัวแทน (Land Characteristics)	ระดับความ เหมาะสม (Land Suitability Rating)
<b>1. ความเหมาะสมด้านความต้องการด้านพืช (Crop Requirements)</b>		
1.1. การหยั่งลึกของรากพืช (r)	ความลึกของดิน	S1
1.2. ความชุ่มชื้นที่เป็นประโยชน์ต่อพืช (m)	ปริมาณน้ำฝนเฉลี่ยในรอบปี	S2m
1.3. ความเป็นประโยชน์ของออกซิเจนต่อรากพืช (o)	สภาพการระบายน้ำของดิน	S2o
ความเหมาะสมรวมด้านความต้องการด้านพืช (Crop Requirements)		S2om
<b>2. ความเหมาะสมด้านความต้องการด้านการจัดการ (Management Requirements)</b>		
2.1. สภาพการเขตกรรม (k)	ชั้นความยากง่ายในการเขตกรรม (ดินบน)	S1
2.2. ศักยภาพการใช้เครื่องจักรกล (w)	ความลาดชันของพื้นที่	S3w
ความเหมาะสมรวมด้านความต้องการด้านการจัดการ (Management Requirements)		S3w
<b>3. ความเหมาะสมด้านความต้องการด้านการอนุรักษ์ (Conservation Requirements)</b>		
3.1 ความเสียหายจากการกัดกร่อน (e)	ความลาดชันของพื้นที่	S3e
ความเหมาะสมรวมด้านความต้องการด้านการอนุรักษ์ (Conservation Requirements)		S3e
ความเหมาะสมด้านกายภาพของประเภทการใช้ประโยชน์ที่ดินในแต่ละหน่วยที่ดินโดยรวม		S3ew



## 5.2 พืชเศรษฐกิจที่สำคัญของตำบล

พืชเศรษฐกิจหลักและพืชทางเลือกของตำบล ได้แก่ ข้าว

## 5.3 ระดับความเหมาะสมของที่ดิน

การประเมินคุณภาพที่ดินของพืชเศรษฐกิจหลักและพืชทางเลือก ตำบลคลองขวาง อำเภอไทรน้อย จังหวัดนนทบุรี ได้ผลการประเมินคุณภาพที่ดินดังตารางที่ 5-2

ตารางที่ 5-2 ชั้นความเหมาะสมทางกายภาพของดิน ตำบลคลองขวาง อำเภอไทรน้อย จังหวัดนนทบุรี

หน่วยแผนที่ดิน	ข้าว
Ay-cA	S2z
Bn-cA	S1
Bn-cA/rb	S1
Se-cA	S3z

Z = ระดับความลึกของจาโรไซด์



## บทที่ 6

### แผนการใช้ที่ดิน

#### 6.1 การวิเคราะห์ข้อมูลเพื่อจัดทำแผนการใช้ที่ดินระดับตำบล

ตามที่กรมพัฒนาที่ดินได้จัดทำแผนปฏิบัติการราชการกรมพัฒนาที่ดินระยะ 5 ปี (พ.ศ. 2566-2570) เพื่อให้บรรลุตามวิสัยทัศน์ที่กำหนดไว้ คือ “เป็นองค์กรอัจฉริยะทางดิน เพื่อขับเคลื่อนการใช้ที่ดินอย่างเหมาะสม 15 ล้านไร่ ภายในปี 2570” ซึ่งในส่วนของประเด็นการพัฒนาที่ 2 บริหารจัดการทรัพยากรดินและที่ดินด้วยชุดข้อมูลที่มีมูลค่าสูง (High Value Dataset) ซึ่งมีเป้าหมาย คือ การนำชุดข้อมูลที่มีมูลค่าสูง ไปใช้ในการบริหารจัดการทางภาคเกษตร ในส่วนของตัวชี้วัด บริหารจัดการทรัพยากรดินและที่ดินบนพื้นฐานของชุดข้อมูลที่มีมูลค่าสูง ร้อยละ 100 กลยุทธ์ที่ 2 ยกระดับแผนการใช้ที่ดินไปสู่การปฏิบัติ ได้กำหนดให้ ร้อยละของแผนการใช้ที่ดินระดับตำบลที่จัดทำแล้วเสร็จทั้งประเทศ ภายใน ปี 2570 (ไม่น้อยกว่า ร้อยละ 80) เป็นตัวชี้วัดหนึ่งของกลยุทธ์ดังกล่าว

การวางแผนการใช้ที่ดินระดับตำบลเป็นการวางกรอบและนโยบายการพัฒนาพื้นที่ให้เกิดการใช้ที่ดินอย่างสมดุลและยั่งยืน ซึ่งจะมีความละเอียดและเฉพาะเจาะจงมากกว่าแผนการใช้ที่ดินระดับประเทศ ที่ใช้เป็นกรอบนโยบายการพัฒนาพื้นที่ระดับประเทศ เป็นการกำหนดแนวทางใช้ที่ดินให้ตรงกับศักยภาพโดยเฉพาะทางด้านภาคเกษตร และนำไปสู่การกำหนดแผนงาน โครงการ กิจกรรม ที่มีความสอดคล้องกับสภาพพื้นที่ ทั้งนี้การใช้ขอบเขตการปกครองในระดับตำบลจะนำไปสู่การพัฒนาเชิงพื้นที่ที่มีเป้าหมายและทิศทางสอดคล้องตามบริบทของแต่ละตำบล และมีผู้รับผิดชอบโดยตรง คือ องค์กรปกครองส่วนท้องถิ่น ซึ่งแผนการใช้ที่ดินในระดับที่ใหญ่กว่านี้อาจไม่สามารถนำมาใช้ปฏิบัติงานในระดับพื้นที่ได้อย่างเป็นรูปธรรมเนื่องจากเป็นแผนงานสำหรับนำไปใช้ปฏิบัติงานเชิงนโยบายและยุทธศาสตร์ในภาพรวม

ทั้งนี้แผนการใช้ที่ดินเป็นผลที่ได้จากการวิเคราะห์ข้อมูลทางด้านกายภาพ เศรษฐกิจ และสังคม โดยได้นำฐานข้อมูลที่ได้จากการรวบรวมข้อมูลทุติยภูมิ และข้อมูลปฐมภูมิจากการสำรวจภาคสนาม การศึกษาด้านกายภาพ ได้จาก การวิเคราะห์สถานภาพของทรัพยากรธรรมชาติ อาทิ ทรัพยากรดิน ทรัพยากรน้ำ และทรัพยากรป่าไม้ร่วมกับการพิจารณาลักษณะการใช้ประโยชน์ที่ดิน ข้อกฎหมายที่เกี่ยวข้องกับพื้นที่ในเขตป่าไม้ตามกฎหมาย เช่น เขตรักษาพันธุ์สัตว์ป่า เขตอุทยานแห่งชาติ เขตป่าสงวนแห่งชาติ และนโยบายของรัฐที่เกี่ยวข้องกับพื้นที่ที่มีมติคณะรัฐมนตรีเกี่ยวกับการใช้ที่ดิน มติคณะรัฐมนตรีเรื่องการจำแนกการใช้ประโยชน์ที่ดินในพื้นที่ป่าไม้ในเขตป่าสงวนแห่งชาติ เป็นต้น ประกอบกับการพิจารณาจากทิศทางตามกรอบนโยบายที่เกี่ยวข้องกับการกำหนดเขตการใช้ที่ดินภายในพื้นที่ตำบล เช่น ยุทธศาสตร์ของจังหวัด ร่วมกับความต้องการของท้องถิ่น สามารถกำหนดแนวทางการ



ใช้ที่ดินตามศักยภาพของทรัพยากร เพื่อการรักษาคุณภาพของลักษณะทางนิเวศวิทยาและการอนุรักษ์ทรัพยากรธรรมชาติ โดยคำนึงถึงสภาพทางเศรษฐกิจและสังคมของชุมชนในพื้นที่ ซึ่งข้อมูลนี้ส่วนหนึ่งได้มาจากการวิเคราะห์ชุมชนแบบมีส่วนร่วม (PRA) ทำการสังเคราะห์ข้อมูลทุกด้านเพื่อให้ได้เขตการใช้ที่ดินที่เหมาะสมกับศักยภาพของพื้นที่ต่อไป

## 6.2 แผนการใช้ที่ดิน

จากการวิเคราะห์ข้อมูลกายภาพ เศรษฐกิจ และสังคม พบว่าแผนการใช้ที่ดินตำบลคลองขวาง อำเภอไทรน้อย จังหวัดนนทบุรี สามารถกำหนดออกเป็น 4 เขตหลัก ได้แก่ เขตเกษตรกรรม เขตชุมชน และสิ่งปลูกสร้าง เขตแหล่งน้ำ เขตพื้นที่อื่น ๆ มีรายละเอียดดังนี้ (ตารางที่ 6-1 และรูปที่ 6-1)

6.2.1 เขตเกษตรกรรม เป็นพื้นที่เกษตรกรรมซึ่งในที่นี้ คือ พื้นที่ที่อยู่นอกเขตที่มีการประกาศเป็นเขตป่าไม้ตามกฎหมาย ซึ่งรัฐได้กำหนดเป็นพื้นที่ทำกิน มีการออกเอกสารสิทธิ์ ซึ่งรวมถึงพื้นที่ในเขตปฏิรูปที่ดินเพื่อเกษตรกรรมด้วย เขตนี้รวมถึงการทำกิจกรรมภาคการเกษตรอื่นที่นอกเหนือจากการปลูกพืชด้วย ประกอบด้วย 2 เขตรอง ได้แก่ เขตเกษตรกรรมขั้นดี และเขตเกษตรกรรมที่มีศักยภาพการผลิตสูง มีเนื้อที่ 11,329 ไร่ หรือคิดเป็นร้อยละ 70.22 ของเนื้อที่ตำบล มีรายละเอียดดังนี้

1) เขตเกษตรกรรมขั้นดี พื้นที่เขตนี้มีศักยภาพในการผลิตมากที่สุดในตำบล เนื่องจากมีระบบชลประทาน สามารถส่งน้ำช่วยในการปลูกพืชเพื่อทำการเกษตรนอกฤดูฝน โดยเฉพาะข้าวนาปรัง และพืชอายุสั้นได้เป็นอย่างดี และนอกจากนี้พบว่าดินในพื้นที่เขตนี้มีสมบัติที่เหมาะสมต่อการเพาะปลูกพืชแยกตามชนิดพืช ส่งผลให้มีศักยภาพของที่ดินที่เหมาะสมต่อการเพาะปลูกในระดับสูงถึงปานกลาง มีรายละเอียดดังนี้

(1) เขตทำนา (สัญลักษณ์ 2110) มีเนื้อที่ 7,781 ไร่ หรือ คิดเป็นร้อยละ 48.23 ของเนื้อที่ตำบล เป็นพื้นที่ที่มีศักยภาพต่อการทำนาในระดับเหมาะสมสูงถึงปานกลาง และปัจจุบันเกษตรกรมีการปลูกข้าวโดยส่วนใหญ่เป็นลักษณะนาปรัง

2) เขตเกษตรกรรมที่มีศักยภาพการผลิตสูง พื้นที่เขตนี้มีศักยภาพในการผลิตรองจากเขตเกษตรกรรมขั้นดี ประกอบด้วย เขตเกษตรกรรมที่มีศักยภาพการผลิตสูง (ประเภทที่ 1) มีรายละเอียดดังนี้

(1) เขตเกษตรกรรมที่มีศักยภาพการผลิตสูง (ประเภทที่ 1) เป็นเขตที่มีการบริหารจัดการด้านทรัพยากรน้ำโดยเฉพาะระบบชลประทาน มีศักยภาพในการผลิตอยู่ในระดับเหมาะสมเล็กน้อยถึงไม่เหมาะสม ดินข้อจำกัดจากลักษณะดิน ซึ่งมีสมบัติดินที่ไม่เหมาะสมบางประการ มีรายละเอียดดังนี้





- เขตทำนา (สัญลักษณ์ 2211) มีเนื้อที่ 1,233 ไร่ หรือ คิดเป็นร้อยละ 7.64 ของเนื้อที่ตำบล เป็นพื้นที่ที่มีศักยภาพต่อการทำนาในระดับเหมาะสมเล็กน้อยถึงไม่เหมาะสม และปัจจุบันเกษตรกรมีการปลูกข้าวโดยส่วนใหญ่เป็นลักษณะนาปรัง

- เขตปลูกไม้ผล (สัญลักษณ์ 2212) มีเนื้อที่ 628 ไร่ หรือ คิดเป็นร้อยละ 3.89 ของเนื้อที่ตำบล ปัจจุบันเกษตรกรปลูกเป็นไม้ผลผสม มะม่วง กัลยัม มะพร้าว

- เขตปลูกไม้ยืนต้น (สัญลักษณ์ 2213) มีเนื้อที่ 8 ไร่ หรือ คิดเป็นร้อยละ 0.05 ของเนื้อที่ตำบล ปัจจุบันเกษตรกรปลูกไม้ยืนต้นผสม

- เขตปลูกพืชไร่ (สัญลักษณ์ 2214) มีเนื้อที่ 110 ไร่ หรือ คิดเป็นร้อยละ 0.68 ของเนื้อที่ตำบล ปัจจุบันเกษตรกรปลูกพืชไร่ โดยพืชไร่ที่ปลูกได้แก่ พืชไร่ผสม

- เขตปลูกพืชทางเลือก (สัญลักษณ์ 2215) มีเนื้อที่ 1,389 ไร่ หรือ คิดเป็นร้อยละ 8.61 ของเนื้อที่ตำบล ปัจจุบันเกษตรกรปลูกพืชผัก ไม้ดอก หรือเกษตรผสมผสาน โดยพืชที่ปลูกได้แก่ พืชผัก ไม้ดอก ไม้ประดับ

3) เขตประมง (สัญลักษณ์ 2400) มีเนื้อที่ 180 ไร่ หรือคิดเป็นร้อยละ 1.12 ของเนื้อที่ตำบล เป็นเขตที่ทำกิจกรรมด้านการประมงได้แก่ การเลี้ยงสัตว์น้ำประเภทต่าง ๆ

6.2.2 เขตชุมชนและสิ่งปลูกสร้าง มีเนื้อที่ 2,730 ไร่ หรือคิดเป็นร้อยละ 16.92 ของเนื้อที่ตำบล ประกอบด้วย 2 เขตรอง ได้แก่ เขตชุมชน/สถานที่ราชการ และเขตอุตสาหกรรม/แหล่งรับซื้อผลผลิต มีรายละเอียดดังนี้

(1) เขตชุมชน/สถานที่ราชการ (สัญลักษณ์ 3100) มีเนื้อที่ 1,663 ไร่ หรือ คิดเป็นร้อยละ 10.31 ของเนื้อที่ตำบล ปัจจุบันมีการใช้ที่ดินชุมชนและที่อยู่อาศัย มีทั้งประเภทชุมชนเมือง ชุมชนชนบท และที่ตั้งของสถาบันและสถานที่ราชการต่าง ๆ

(2) เขตอุตสาหกรรม/แหล่งรับซื้อผลผลิต (สัญลักษณ์ 3200) มีเนื้อที่ 1,046 ไร่ หรือ คิดเป็นร้อยละ 6.48 ของเนื้อที่ตำบล ปัจจุบันมีการใช้ที่ดินประเภทโรงงานอุตสาหกรรม แหล่งรับซื้อผลผลิตทางการเกษตรประเภทต่าง ๆ

6.2.3 เขตแหล่งน้ำ มีเนื้อที่ 862 ไร่ หรือคิดเป็นร้อยละ 5.34 ของเนื้อที่ตำบล ประกอบด้วย 2 เขตรอง ได้แก่ เขตแหล่งน้ำตามธรรมชาติ และเขตแหล่งน้ำที่สร้างขึ้น มีรายละเอียดดังนี้

(1) เขตแหล่งน้ำตามธรรมชาติ (สัญลักษณ์ 4100) มีเนื้อที่ 137 ไร่ หรือ คิดเป็นร้อยละ 0.85 ของเนื้อที่ตำบล ปัจจุบันมีสภาพการใช้ที่ดินเป็นลักษณะของแหล่งน้ำตามธรรมชาติ เช่น ห้วย หนอง คลอง แม่น้ำ เป็นต้น

(2) เขตแหล่งน้ำที่สร้างขึ้น (สัญลักษณ์ 4200) มีเนื้อที่ 725 ไร่ หรือ คิดเป็นร้อยละ 4.49 ของเนื้อที่ตำบล ปัจจุบันมีสภาพการใช้ที่ดินเป็นแหล่งน้ำที่สร้างขึ้น เช่น บ่อน้ำในไร่นา อ่างเก็บน้ำ คลองชลประทาน เป็นต้น



6.2.4 เขตพื้นที่อื่น ๆ (สัญลักษณ์ 5000) มีเนื้อที่ 1,212 ไร่ หรือคิดเป็นร้อยละ 7.51 ของเนื้อที่ตำบล เป็นเขตที่มีลักษณะการใช้ที่ดินที่มีความเฉพาะ เช่น ทุ่งหญ้าสลับไม้พุ่ม/ไม้ละเมาะ ทุ่งหญ้าธรรมชาติ พื้นที่ลุ่ม เป็นต้น

ทั้งนี้ในเขตเกษตรกรรมที่มีศักยภาพการผลิตสูง (ประเภทที่ 1) หากมีการปรับปรุงบำรุงดิน หรือปรับโครงสร้างของพื้นที่ให้เหมาะสม เช่น ยกร่อง จัดทำระบบอนุรักษ์ดินและน้ำประเภทต่าง ๆ สามารถยกระดับเป็นเขตเกษตรกรรมชั้นดีได้ เนื่องจากมีการบริหารจัดการด้านทรัพยากรน้ำไว้แล้ว โดยเฉพาะระบบชลประทาน



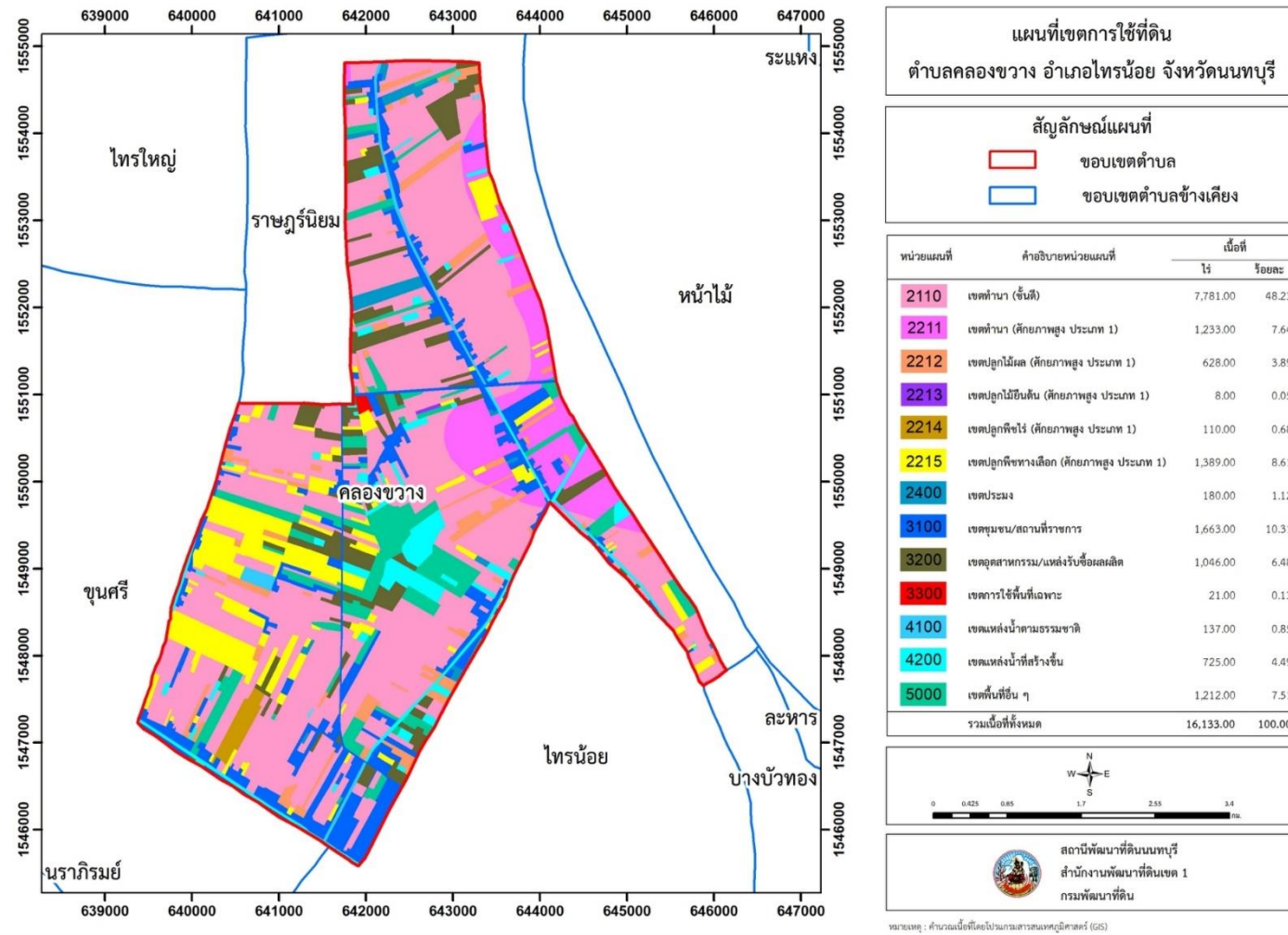
ตารางที่ 6-1 เขตการใช้ที่ดิน ตำบลคลองขวาง อำเภอไทรน้อย จังหวัดนนทบุรี

หน่วยแผนที่	คำอธิบายหน่วยแผนที่	เนื้อที่	
		ไร่	ร้อยละ
2110	เขตทำนา (ขั้นดี)	7,781.00	48.23
2211	เขตทำนา (ศักยภาพสูง ประเภท 1)	1,233.00	7.64
2212	เขตปลูกไม้ผล (ศักยภาพสูง ประเภท 1)	628.00	3.89
2213	เขตปลูกไม้ยืนต้น (ศักยภาพสูง ประเภท 1)	8.00	0.05
2214	เขตปลูกพืชไร่ (ศักยภาพสูง ประเภท 1)	110.00	0.68
2215	เขตปลูกพืชทางเลือก (ศักยภาพสูง ประเภท 1)	1,389.00	8.61
2400	เขตประมง	180.00	1.12
3100	เขตชุมชน/สถานที่ราชการ	1,663.00	10.31
3200	เขตอุตสาหกรรม/แหล่งรับซื้อผลผลิต	1,046.00	6.48
3300	เขตการใช้พื้นที่เฉพาะ	21.00	0.13
4100	เขตแหล่งน้ำตามธรรมชาติ	137.00	0.85
4200	เขตแหล่งน้ำที่สร้างขึ้น	725.00	4.49
5000	เขตพื้นที่อื่น ๆ	1,212.00	7.51
รวมเนื้อที่ทั้งหมด		16,133.00	100.00

หมายเหตุ: เนื้อที่คำนวณด้วยระบบสารสนเทศภูมิศาสตร์



แผนการใช้ที่ดินตำบลคลองขวาง อำเภোটระนอย จังหวัดนนทบุรี



รูปที่ 6-1 แผนที่เขตการใช้ที่ดิน ตำบลคลองขวาง อำเภোটระนอย จังหวัดนนทบุรี



## บทที่ 7

### การขับเคลื่อนแผนการใช้ที่ดิน

#### 7.1 ขั้นตอนการดำเนินงาน

ภายหลังจากการจัดทำแผนการใช้ที่ดินตำบลคลองขวาง อำเภอไทรน้อย จังหวัดนนทบุรี แล้วต้องดำเนินการดังต่อไปนี้

7.1.1 จัดทำเป้าหมายการดำเนินงานและกิจกรรมต่างๆ ที่จะดำเนินการในปีงบประมาณ 2566-2570

7.1.2 นำแผนการจัดทำโครงการบริหารจัดการทรัพยากรดินระดับตำบลไปเสนอต่อองค์การบริหารส่วนตำบลคลองขวาง เพื่อขอความร่วมมือในการดำเนินการกิจกรรมต่างๆ ที่กำหนดไว้ในแผน และได้รับการเชื่อมโยงสู่แผนพัฒนาระดับตำบล

7.1.3 สถานีพัฒนาที่ดินนนทบุรี จัดทำรายงานเสนอเป้าหมายและงบประมาณ ไปยังกรมพัฒนาที่ดิน

7.1.4 กรมพัฒนาที่ดินพิจารณาสนับสนุนงบประมาณกิจกรรมและโครงการตามเป้าหมายที่กำหนดในแผนการจัดทำโครงการบริหารจัดการทรัพยากรดินระดับตำบล

7.1.5 สถานีพัฒนาที่ดินนนทบุรี นำเสนอต่อที่ประชุมจังหวัด อำเภอ เพื่อสร้างการรับรู้และประชาสัมพันธ์ให้หน่วยงานอื่นนำโครงการภายใต้หน่วยงานมาพัฒนาพื้นที่ตามแผนการจัดทำโครงการบริหารจัดการทรัพยากรดินระดับตำบลที่ได้กำหนดไว้

#### 7.2 กิจกรรมที่จะดำเนินการของกรมพัฒนาที่ดิน

งบประมาณที่กำหนดไว้เป็นการประมาณการเบื้องต้น อาจมีการเปลี่ยนแปลงตามที่ได้รับการจัดสรรงบประมาณให้ดำเนินการ (ตารางที่ 7-1)

##### เขตเกษตรกรรม

##### 1) ดินขาดความอุดมสมบูรณ์ มีแผนงาน/โครงการปรับปรุงบำรุงดิน ดังนี้

(1) การส่งเสริมการผลิตและการใช้สารอินทรีย์ ด้วยการจัดตั้งกลุ่มเกษตรกรใช้สารอินทรีย์ลดการใช้สารเคมีทางการเกษตร

(2) การส่งเสริมการปรับปรุงบำรุงดินด้วยพืชปุ๋ยสด

(3) การส่งเสริมการปรับปรุงแก้ไขพื้นที่ดินกรดด้วยปูนโดโลไมท์

(4) การส่งเสริมการปรับปรุงแก้ไขพื้นที่ดินเปรี้ยวด้วยปูนมวล

(5) การรณรงค์ไถกลบตอซัง ลดการเผา

(6) การส่งเสริมตรวจวิเคราะห์ดินเพื่อนำมาซึ่งการปรับปรุงบำรุงดินโดยหมอดินอาสา

##### 2) การชะล้างพังทลายของดิน มีแผนงาน/โครงการฟื้นฟูและป้องกันการชะล้างพังทลายของดิน ดังนี้

(1) การปลูกหญ้าแฝกเพื่อการอนุรักษ์ดินและน้ำ

##### 3) พื้นที่ได้รับผลกระทบจากน้ำทะเลท่วมถึงและน้ำท่วม มีแผนงาน/โครงการบริหารจัดการ ดังนี้

(1) ระบบการวิเคราะห์ดินเคลื่อนที่ และการวิเคราะห์ดินและน้ำในห้องปฏิบัติการ



### 7.3 กิจกรรมที่จะดำเนินงานของหน่วยงานอื่น (ตารางที่ 7-2)

#### 7.3.1 เขตเกษตรกรรม

##### 1) เขตทำนา เขตปลูกพืชไร่ เขตปลูกไม้ผล และเขตปลูกไม้ยืนต้น

(1) ใช้ตลาดนำการผลิตในการเลือกชนิดพืชและหาตลาดรองรับ ทั้งในเขตที่เหมาะสมและในเขตที่ไม่เหมาะสมและต้องการปรับเปลี่ยนชนิดพืช (สำนักงานพาณิชย์จังหวัด/สำนักงานสหกรณ์จังหวัด)

(2) การอบรมให้ความรู้การเข้าสู่กระบวนการรับรองมาตรฐานการปฏิบัติทางการเกษตรที่ดี (Good Agricultural Practices : GAP) (กรมวิชาการเกษตร)

(3) จัดอบรมถ่ายทอดความรู้การทำเกษตรผสมผสานตามแนวทางเศรษฐกิจพอเพียง (กรมส่งเสริมการเกษตร)

(4) สนับสนุนการขุดเจาะน้ำบาดาล (กรมทรัพยากรน้ำบาดาล)

##### 2) เขตปศุสัตว์ และเขตเพาะเลี้ยงสัตว์น้ำ

(1) ส่งเสริม/สนับสนุนการปลูกหญ้าเลี้ยงสัตว์ (สำนักงานปศุสัตว์จังหวัด)

(2) ส่งเสริม/สนับสนุนพันธุ์ปลาน้ำจืดชนิดต่างๆ (สำนักงานประมงจังหวัด)

#### 7.3.2 เขตแหล่งน้ำ

##### 1) สนับสนุนการพัฒนาพื้นที่กักเก็บน้ำและระบบส่งน้ำ (สำนักงานชลประทานจังหวัด)

(1) แจกสถานการน้ำทะเลหนุนในรูปแบบที่สามารถเข้าถึงได้ง่าย

(2) สำรวจพื้นที่ที่ขาดแคลนน้ำเพื่อให้เกิดการประสิทธิผลการส่งน้ำสูงสุด

(3) จัดหาแหล่งน้ำในการเกษตรในช่วงที่ไม่สามารถใช้แหล่งน้ำธรรมชาติได้

### 7.4 ความต้องการของชุมชนและองค์กรปกครองส่วนท้องถิ่น

จากการดำเนินการจัดทำกระบวนการมีส่วนร่วมของประชาชน (PRA) ณ ที่ทำการผู้ใหญ่บ้านหมู่ 2 ตำบลคลองขวาง เมื่อวันที่ 8 สิงหาคม 2566 ได้มีความต้องการของประชาชนที่ต้องการให้ดำเนินการเกี่ยวกับแก้ปัญหาดินเสื่อมโทรมและฟื้นฟูความอุดมสมบูรณ์ของดินทั้งด้านกายภาพและทางเคมี การขาดแคลนน้ำการทำเกษตรในช่วงที่ฤดูแล้ง น้ำเน่าเสียจากพื้นที่ชุมชน พื้นที่ทำการเกษตรลดลง วัชพืชในแหล่งน้ำ การใช้สารเคมีในปริมาณสูง เพื่อตอบสนองต่อความต้องการของชุมชนและการแก้ไขปัญหาเชิงพื้นที่ของตำบลคลองขวาง กรมพัฒนาที่ดินได้วิเคราะห์เบื้องต้น ดังต่อไปนี้ ปัญหาของตำบลในภาพรวมสรุปได้ว่ามีปัญหาสำคัญคือ (1) ปัญหาน้ำเน่าเสีย (2) ปัญหาดินเสื่อมโทรมด้านโครงสร้างของดิน (3) ปัญหาดินกรด ดินเปรี้ยวจัด (4) การเผาในพื้นที่เกษตรกรรม

ในกรณีของปัญหาความเสื่อมโทรมของที่ดินนั้นจะรวมถึง (1) ดินขาดความอุดมสมบูรณ์ มีแนวทางในการแก้ไข คือ การผลิตปุ๋ยหมักเพื่อปรับปรุงโครงสร้างของดิน และมีการอบรมพัฒนาความรู้ด้านดิน

ในกรณีของการเผาในพื้นที่เกษตรกรรมจะมีการให้องค์ความรู้ถึงข้อเสียของการเผาตอซัง และประโยชน์ของการหมักตอซังเพื่อไถกลบในพื้นที่ทำนาข้าว เป็นการลดปัญหาหลังการเก็บเกี่ยวซึ่งในพื้นที่ส่วน



ใหญ่จะเป็นการทำนา ซึ่งองค์ความรู้ด้านการปักตอซังและไถกลบตอซังยังไม่เพียงพอรวมถึงเครื่องมือในการไถกลบตอซังยังมีราคาที่สูงไม่คุ้มในการลงทุนซื้อเครื่องมือในการไถกลบ

การแก้ไขปัญหาจะต้องดำเนินการในรูปแบบพื้นที่ซึ่งปัจจุบันยังเป็นการแก้ปัญหาในรูปแบบส่วนตัว โดยการเรียนรู้และแก้ปัญหาด้วยตนเอง สิ่งที่ต้องการของตำบลคลองขวางส่วนใหญ่จะเป็นแนวทางการส่งเสริมองค์ความรู้ด้านการผลิตทุเรียน การปรับปรุงบำรุงดินให้เหมาะแก่พืช และตลาดที่สามารถรองรับผลผลิตได้อย่างเหมาะสม

การสนับสนุนงบประมาณ เครื่องมือเทคโนโลยีในปัจจุบัน ซึ่งเกษตรกรในพื้นที่มีความสนใจในเรื่องของการลดการใช้แรงงานคนภาคการเกษตร จึงมีความสนใจในเรื่องการใช้เครื่องมือและเทคโนโลยีในปัจจุบัน ซึ่งจะช่วยลดแรงงานคนในการทำการเกษตร การทำเกษตรแบบแม่นยำ และรวมถึงการพัฒนาคุณภาพการผลิตสินค้าเกษตรให้สามารถผลิตได้ตามความต้องการของตลาดในปัจจุบัน แต่ไม่สามารถจัดหาได้เนื่องจากงบประมาณในการจัดซื้อไม่เพียงพอ จึงมีความต้องการหน่วยงานราชการในการสนับสนุนงบประมาณและองค์ความรู้ในส่วนดังกล่าว



ตารางที่ 7-1 กิจกรรมของกรมพัฒนาที่ดินในเขตเกษตรกรรมที่จะดำเนินการในปีงบประมาณ 2566-2570

เขตการใช้ที่ดิน (เกษตรกรรม)	แผนงาน/โครงการ	งบประมาณ (บาท)
1 เขตพื้นที่เกษตรกรรมชั้นดี		
1.1 เขตทำนา เนื้อที่ 7,781 ไร่	1. การปรับปรุงบำรุงดิน	
	1.1 การส่งเสริมการผลิตและการใช้สารอินทรีย์	10,000
	1.2 การผลิต-จัดหาเมล็ดพันธุ์พืชปุ๋ยสด	140,000
	1.3 การส่งเสริมการปรับปรุงบำรุงดินด้วยพืชปุ๋ยสด	3,750
	1.4 การพัฒนากลุ่มเกษตรกรใช้สารอินทรีย์ลดการใช้สารเคมีทางการเกษตร	25,000
	1.5 การรณรงค์งดเผาฟางและตอซัง	150,000
	1.6 การจัดหาปุ๋ยมาร์ล	300,000
	1.7 การส่งเสริมการปรับปรุงบำรุงพื้นที่ดินกรด	15,000
	2. การฟื้นฟูและป้องกันการชะล้างพังทลายของดิน	
	2.1 การแจกจ่ายหญ้าแฝกเพื่อการอนุรักษ์ดินและน้ำ	180,000





ตารางที่ 7-1 กิจกรรมของกรมพัฒนาที่ดินในเขตเกษตรกรรมที่จะดำเนินการในปีงบประมาณ 2566-2570 (ต่อ)

เขตการใช้ที่ดิน (เกษตรกรรม)	แผนงาน/โครงการ	งบประมาณ (บาท)
2 เขตพื้นที่เกษตรกรรมศักยภาพสูงประเภท 1	1. การปรับปรุงบำรุงดิน	
2.1 เขตทำนา เนื้อที่ 1,233 ไร่	1.1 การส่งเสริมการผลิตและการใช้สารอินทรีย์	10,000
2.2 เขตปลูกไม้ผล เนื้อที่ 628 ไร่	1.2 การผลิต-จัดหาเมล็ดพันธุ์พืชปุ๋ยสด	140,000
2.3 เขตปลูกไม้ยืนต้น เนื้อที่ 8 ไร่	1.3 การส่งเสริมการปรับปรุงบำรุงดินด้วยพืชปุ๋ยสด	3,750
2.4 เขตปลูกพืชไร่ เนื้อที่ 110 ไร่	1.3 การพัฒนากลุ่มเกษตรกรใช้สารอินทรีย์ลดการใช้สารเคมีทางการเกษตร	25,000
2.5 เขตปลูกพืชทางเลือก เนื้อที่ 1,389 ไร่	1.5 การรณรงค์คังคเผาฟางและตอซัง	150,000
	1.6 การจัดหาปุ๋ยมาร์ล	300,000
	1.4 การจัดหาปุ๋นโดโลไมท์	425,000
	1.5 การส่งเสริมการปรับปรุงบำรุงพื้นที่ดินกรด	15,000
	2. การฟื้นฟูและป้องกันการชะล้างพังทลายของดิน	
	2.1 การแจกจ่ายหญ้าแฝกเพื่อการอนุรักษ์ดินและน้ำ	180,000



ตารางที่ 7-2 สรุปกิจกรรมที่ขอรับการสนับสนุนจากส่วนราชการอื่นในเขตการใช้ที่ดิน

เขตการใช้ที่ดิน	กิจกรรมที่ขอรับการสนับสนุนจากส่วนราชการอื่น
1 เขตพื้นที่เกษตรกรรม 1.1 เขตทำนา เนื้อที่ 8,631 ไร่	1. ใช้ตลาดนำการผลิตในการเลือกชนิดพืชหลังนาและหาตลาดรองรับ (สำนักงานพาณิชย์จังหวัดนนทบุรี/สำนักงานสหกรณ์จังหวัดนนทบุรี) 2. จัดอบรมถ่ายทอดความรู้เรื่องการใช้พันธุ์ข้าว (กรมการข้าว) 3. จัดอบรมถ่ายทอดความรู้เรื่องการป้องกันกำจัดศัตรูข้าวและการจัดการโรค/แมลง (กรมการข้าว, กรมส่งเสริมการเกษตร) 4. ถ่ายทอดองค์ความรู้เรื่องการผลิตเมล็ดพันธุ์ข้าว (กรมการข้าว) 5. ร่วมแก้ไขปัญหาการจัดการปัญหาน้ำเค็ม และปัญหาน้ำเสียจากชุมชนอย่างเป็นรูปธรรม (กรมชลประทาน, องค์การบริหารส่วนตำบลคลองขวาง)
1.2 เขตปลูกไม้ผล เนื้อที่ 713 ไร่	1. ใช้ตลาดนำการผลิตในการเลือกชนิดพืชและหาตลาดรองรับ ทั้งในเขตที่เหมาะสมและในเขตที่ไม่เหมาะสมและต้องการปรับเปลี่ยนชนิดพืช (สำนักงานพาณิชย์จังหวัด/สำนักงานสหกรณ์จังหวัด)
1.3 เขตปลูกไม้ยืนต้น เนื้อที่ 33 ไร่	2. การอบรมให้ความรู้การเข้าสู่กระบวนการรับรองมาตรฐานสินค้าเกษตรปลอดภัย (GAP) (กรมวิชาการเกษตร)
1.4 เขตปลูกพืชทางเลือก เนื้อที่ 1,738 ไร่	3. จัดอบรมถ่ายทอดความรู้การทำเกษตรผสมผสานตามแนวทางเศรษฐกิจพอเพียง (กรมส่งเสริมการเกษตร)
1.5 เขตประมง	1 การสนับสนุนพันธุ์ปลาที่เหมาะสม และองค์ความรู้ด้านการผลิตสัตว์น้ำ (กรมประมง)



แผนการใช้ที่ดินตำบลคลองขวาง อำเภอไทรน้อย จังหวัดนนทบุรี

ตาราง 7-3 เป้าหมายการดำเนินงานและงบประมาณโครงการ ตำบลคลองขวาง อำเภอไทรน้อย จังหวัดนนทบุรี แผน 5 ปี (พ.ศ. 2566-2570)

เขตการใช้ที่ดิน	งาน/โครงการ/กิจกรรม	หน่วย นับ	เป้าหมาย					รวม	งบประมาณ					รวม	หน่วยงาน รับผิดชอบ
			2566	2567	2568	2570	2570		2566	2567	2568	2570	2570		
<b>เขตเกษตรกรรมขั้นดี</b>														823,750	
	<b>1. การปรับปรุงบำรุงดิน</b>														
เขตนาข้าว	1.1 การส่งเสริมการผลิตและการใช้สารอินทรีย์	ราย	200	200	200	200	200	1,000	2,000	2,000	2,000	2,000	2,000	10,000	พด.
เขตนาข้าว	1.2 การผลิต-จัดหาเมล็ดพันธุ์พืชปุ๋ยสด	ตัน	1	1	1	1	1	5	28,000	28,000	28,000	28,000	28,000	140,000	พด.
เขตนาข้าว	1.3 การส่งเสริมการปรับปรุงบำรุงดินด้วยพืชปุ๋ยสด	ไร่	50	50	50	50	50	250	750	750	750	750	750	3,750	พด.
เขตนาข้าว	1.4 การพัฒนากลุ่มเกษตรกรใช้สารอินทรีย์ลดการใช้สารเคมีทางการเกษตร	กลุ่ม	1	1	1	1	1	5	5,000	5,000	5,000	5,000	5,000	25,000	พด.
เขตนาข้าว	1.5 การจัดหาปุ๋ยมารล	ตัน	50	50	50	50	50	250	60,000	60,000	60,000	60,000	60,000	300,000	พด.
เขตนาข้าว	1.6 การรณรงค์เผาฟางและตอซัง	แปลง	1	1	1	1	1	5	30,000	30,000	30,000	30,000	30,000	150,000	พด.
เขตนาข้าว	1.8 การส่งเสริมการปรับปรุงบำรุงพื้นที่ดินเปรี้ยว	ไร่	100	100	100	100	100	500	3,000	3,000	3,000	3,000	3,000	15,000	พด.
	<b>2. การฟื้นฟูและป้องกันการชะล้างพังทลายของดิน</b>														
เขตนาข้าว	2.1 การปลูกหญ้าแฝกเพื่อการอนุรักษ์ดินและน้ำ	กล้า	30,000	30,000	30,000	30,000	30,000	150,000	36,000	36,000	36,000	36,000	36,000	180,000	พด.



แผนการใช้ที่ดินตำบลคลองขวาง อำเภอไทรน้อย จังหวัดนนทบุรี

ตาราง 7-3 เป้าหมายการดำเนินงานและงบประมาณโครงการ ตำบลคลองขวาง อำเภอไทรน้อย จังหวัดนนทบุรี แผน 5 ปี (พ.ศ. 2566-2570) (ต่อ)

เขตการใช้ที่ดิน	งาน/โครงการ/กิจกรรม	หน่วย นับ	เป้าหมาย					รวม	งบประมาณ					รวม	หน่วยงาน รับผิดชอบ	
			2566	2567	2568	2570	2570		2566	2567	2568	2570	2570			
เขตเกษตรกรรมที่มีศักยภาพการผลิตสูง (ประเภท 1,2)															1,261,750	
	1. การปรับปรุงบำรุงดิน															
เขตปลูกไม้ผล, ไม้ยืนต้น, พืชไร่, พืชทางเลือก	1.1 การส่งเสริมการผลิตและ การใช้สารอินทรีย์	ราย	200	200	200	100	100	800	2,000	2,000	2,000	1,000	1,000	8,000	พด.	
เขตนาข้าว	1.2 การผลิต-จัดหาเมล็ดพันธุ์ พืชปุ๋ยสด	ตัน	1	1	1	1	1	5	28,000	28,000	28,000	28,000	28,000	140,000		
เขตปลูกไม้ผล, ไม้ยืนต้น, พืชไร่, พืชทางเลือก	1.3 การส่งเสริมการปรับปรุง บำรุงดินด้วยพืชปุ๋ยสด	ไร่	50	50	50	50	50	250	750	750	750	750	750	3,750	พด.	
เขตปลูกไม้ผล, ไม้ยืนต้น, พืชไร่, พืชทางเลือก	1.4 การพัฒนากลุ่มเกษตรกร ใช้สารอินทรีย์ลดการใช้ สารเคมีทางการเกษตร	กลุ่ม	1	1	1	1	1	5	5,000	5,000	5,000	5,000	5,000	25,000	พด.	
เขตนาข้าว	1.5 การจัดหาปุ๋ยมาร์ล	ตัน	50	50	50	50	50	250	60,000	60,000	60,000	60,000	60,000	300,000	พด.	
เขตนาข้าว	1.6 การรณรงค์งดเผาฟาง และตอซัง	แปลง	1	1	1	1	1	5	30,000	30,000	30,000	30,000	30,000	150,000	พด.	
เขตนาข้าว	1.8 การส่งเสริมการปรับปรุง บำรุงพื้นที่ดินเปรี้ยว	ไร่	100	100	100	100	100	500	3,000	3,000	3,000	3,000	3,000	15,000	พด.	
เขตปลูกไม้ผล, ไม้ยืนต้น, พืชไร่, พืชทางเลือก	1.7 การจัดหาปุ๋ยโดโลไมท์	ตัน	50	50	50	50	50	250	85,000	85,000	85,000	85,000	85,000	425,000	พด.	
เขตปลูกไม้ผล, ไม้ยืนต้น, พืชไร่, พืชทางเลือก	1.8 การส่งเสริมการปรับปรุง บำรุงพื้นที่ดินกรด	ไร่	100	100	100	100	100	500	3,000	3,000	3,000	3,000	3,000	15,000	พด.	



แผนการใช้ที่ดินตำบลคลองขวาง อำเภอไทรน้อย จังหวัดนนทบุรี

ตาราง 7-3 เป้าหมายการดำเนินงานและงบประมาณโครงการ ตำบลคลองขวาง อำเภอไทรน้อย จังหวัดนนทบุรี แผน 5 ปี (พ.ศ. 2566-2570) (ต่อ)

เขตการใช้ที่ดิน	งาน/โครงการ/กิจกรรม	หน่วย นับ	เป้าหมาย					รวม	งบประมาณ					รวม	หน่วยงาน รับผิดชอบ
			2566	2567	2568	25769	2570		2566	2567	2568	25769	2570		
เขตเกษตรกรรมที่มีศักยภาพการผลิตสูง (ประเภท 1,2)															
	2. การฟื้นฟูและป้องกันการ ชะล้างพังทลายของดิน														
เขตพื้นที่เกษตรกรรม	2.1 การปลูกหญ้าแฝกเพื่อ การอนุรักษ์ดินและน้ำ	กล้า	30,000	30,000	30,000	30,000	30,000	150,000	36,000	36,000	36,000	36,000	36,000	180,000	พด.

หมายเหตุ: งบประมาณที่กำหนดไว้นี้เป็นการประมาณเบื้องต้น อาจมีการเปลี่ยนแปลงตามที่ได้รับการจัดสรรให้ดำเนินการ

## เอกสารอ้างอิง

กรมการพัฒนาชุมชน. 2566. **ข้อมูลความจำเป็นพื้นฐาน (จปฐ.)**รายจังหวัด รายอำเภอ และรายตำบล

ปี 2565. แหล่งที่มา :<https://ebmn.cdd.go.th/>. 1 มิถุนายน 2566.

กรมทรัพยากรน้ำบาดาล. 2566. **ปริมาณน้ำและจำนวนบ่อบาดาล ปี 2565**. แหล่งที่มา:

<http://app.dgr.go.th/newpasutara/xml/search.php>, 26 พฤษภาคม 2566.

กรมส่งเสริมการเกษตร. 2566. **จำนวนครัวเรือนเกษตรกรที่ขึ้นทะเบียนเกษตรกร จำแนกรายจังหวัด รายอำเภอ**

**และรายตำบล (ณ เดือนมกราคม พ.ศ. 2566)**. แหล่งที่มา : <http://mvos2.gistda.or.th/>. 15 พฤษภาคม 2566

กรมอุตุนิยมวิทยา. 2566. **ปริมาณน้ำฝนเฉลี่ยคาบ 30 ปี (พ.ศ. 2536-2565)**. กรมอุตุนิยมวิทยากระทรวง

ดิจิทัลเพื่อเศรษฐกิจและสังคม, กรุงเทพฯ.

กองนโยบายและแผนการใช้ที่ดิน. 2566. **แผนที่สภาพการใช้ที่ดิน ปี 2566 (ไฟล์ข้อมูล)**. กรมพัฒนาที่ดิน

กระทรวงเกษตรและสหกรณ์, กรุงเทพฯ.

กองสำรวจดินและวิจัยทรัพยากรดิน. 2566. **แผนที่ทรัพยากรดิน (ไฟล์ข้อมูล)**. กรมพัฒนาที่ดิน กระทรวง

เกษตรและสหกรณ์, กรุงเทพฯ.

บัณฑิต ต้นศิริ และ คำนธ์ ไทรพัก. 2542. **คู่มือการประเมินคุณภาพที่ดิน**. กองวางแผนการใช้ที่ดิน

กรมพัฒนาที่ดิน.

สำนักบริหารการทะเบียน กรมการปกครอง. 2566. **รายงานสถิติจำนวนประชากรและบ้าน รายจังหวัด**

**รายอำเภอ และรายตำบล (ณ เดือนธันวาคม พ.ศ. 2565)**. แหล่งที่มา :

<https://stat.bora.dopa.go.th/stat/statnew/statyear/#/TableTemplate/Area/statpop.1> พฤษภาคม 2566.

สำนักเทคโนโลยีการสำรวจและทำแผนที่. 2566. **แผนที่ขอบเขตตำบล ปี 2564 (ไฟล์ข้อมูล)**. กรมพัฒนาที่ดิน

กระทรวงเกษตรและสหกรณ์, กรุงเทพฯ.

องค์การบริหารส่วนตำบลคลองขวาง. 2566. **วิสัยทัศน์ของตำบล**. แหล่งที่มา:

[http://www.klongkhwangsaio.go.th/index.php?page=agency&sub\\_page=3](http://www.klongkhwangsaio.go.th/index.php?page=agency&sub_page=3). 25 มกราคม 2567



## ที่ปรึกษา

- |                                |                                     |
|--------------------------------|-------------------------------------|
| 1) กองนโยบายและแผนการใช้ที่ดิน | กรมพัฒนาที่ดิน                      |
| 2) นางนงนุช ศรีพุ่ม            | ผู้อำนวยการสำนักงานพัฒนาที่ดินเขต 1 |
| 3) นายพินิจ งามเนียม           | ผู้อำนวยการสถานีพัฒนาที่ดินนนทบุรี  |

## ผู้ดำเนินการ

- |                           |                               |
|---------------------------|-------------------------------|
| 1) นายวีรณัฐ ลียากาศ      | นักวิชาการเกษตรปฏิบัติการ     |
| 2) นายเผด็จการ เรืองสำราญ | นักวิชาการเกษตรปฏิบัติการ     |
| 3) นายพัสกร ทะसानนท์      | นักวิชาการเกษตรปฏิบัติการ     |
| 4) นายณัฐคนธศวร์ พยัคฤทธิ | เจ้าพนักงานการเกษตรปฏิบัติงาน |
| 5) นางสาวชญาดา สุขวิชัย   | นักวิชาการเกษตร               |
| 6) นางสาวอรยา ภัคตินวล    | เจ้าหน้าที่แผนที่ภาพถ่าย      |

